

# Finanzbericht 2019



## **Inhaltsverzeichnis**

Bilanz	Seite 4
Betriebsrechnung	Seite 5
Geldflussrechnung	Seite 6
Rechnung über die Veränderung des Kapitals	Seite 7
Anhang	Seite 8-17
Kurzfassung (Bilanz und Betriebsrechnung)	Seite 18
Leistungsbericht	Seite 19
Organigramm	Seite 20
Bericht der Revisionsstelle	Seite 21

# Einleitung und Inhaltsverzeichnis

## Einleitung

Das Schweizerische Rote Kreuz Kanton St.Gallen (SRK Kanton St.Gallen) erstellt die Jahresrechnung nach den Fachempfehlungen zur Rechnungslegung Swiss GAAP FER. Die FER (Fachempfehlungen zur Rechnungslegung) entsprechen dem allgemein anerkannten Standard für die Rechnungslegung - die Dokumentation der betrieblichen Vorgänge - von kleinen und mittleren Schweizer Unternehmen. Für gemeinnützige, soziale Nonprofit-Organisationen bestehen die besonderen Empfehlungen in Swiss GAAP FER 21.

Der Ausweis der Jahresrechnung nach Swiss GAAP FER erfolgt einerseits aufgrund der Bestimmungen der Stiftung ZEWO und andererseits zur Stärkung der Transparenz und Aussagekraft der Jahresrechnung. Dies mit dem Ziel, den Anspruchsgruppen des SRK Kanton St.Gallen einen vertieften Einblick in die Tätigkeiten und die damit erzielten Wirkungen zu vermitteln.

Eine Jahresrechnung nach den Empfehlungen von Swiss GAAP FER besteht aus insgesamt sechs Teilen. Das SRK Kanton St.Gallen teilt diese Bestandteile in zwei Dokumente auf. Wichtigster Grund dafür ist der Umfang der zahlenlastigen Teile, die Sie im vorliegenden Finanzbericht finden: Da der Jahresbericht an sämtliche rund 27'633 Mitglieder per Post versandt wird, hätte die Integration des Finanzberichtes zu beträchtlichen Mehrkosten geführt. Daher werden die sechs Teile der Jahresrechnung wie folgt publiziert:

1. Bilanz: Dieser Teil wird einerseits im Rahmen des vorliegenden Finanzberichtes auf der Homepage publiziert ([www.srk-sg.ch](http://www.srk-sg.ch)). Andererseits findet sich eine verkürzte zusammengefasste Version im Jahresbericht.
2. Betriebsrechnung: Auch dieser Teil wird einerseits im Rahmen des vorliegenden Finanzberichtes auf der Homepage publiziert ([www.srk-sg.ch](http://www.srk-sg.ch)). Andererseits findet sich eine verkürzte zusammengefasste Version im Jahresbericht.
3. Geldflussrechnung: Dieser Teil, welcher die Veränderung der flüssigen Mittel nachvollziehbar macht, wird im Rahmen des vorliegenden Finanzberichtes auf der Homepage publiziert ([www.srk-sg.ch](http://www.srk-sg.ch)).
4. Rechnung über die Veränderung des Kapitals: Dieser Teil, welcher die Zusammensetzung und Veränderung der Kapitalbestandteile aufzeigt, wird im Rahmen des vorliegenden Finanzberichtes auf der Homepage publiziert ([www.srk-sg.ch](http://www.srk-sg.ch)).
5. Anhang: Der Anhang enthält erklärende und ergänzende Anmerkungen zu den vorgenannten vier Bestandteilen der Jahresrechnung. Er wird im Rahmen des vorliegenden Finanzberichtes auf der Homepage publiziert ([www.srk-sg.ch](http://www.srk-sg.ch)).
6. Leistungsbericht: Dieser Teil entspricht dem Jahresbericht, der per Post an alle Mitglieder versandt wird und zusätzlich auf der Homepage publiziert wird ([www.srk-sg.ch](http://www.srk-sg.ch)). Er enthält (mehrheitlich in Textform) Angaben über die Leistungsfähigkeit (Effektivität) und Wirtschaftlichkeit (Effizienz).

Bitte beachten Sie, dass wir den vorliegenden Finanzbericht auf Wunsch selbstverständlich auch in gedruckter Fassung per Post zustellen. Fragen zum Finanzbericht beantworten wir Ihnen gerne.

# Bilanz

	Anmerkung im Anhang	31.12.2019 CHF	31.12.2018 CHF
Flüssige Mittel und Edelmetall	1	797'635.44	2'331'128.34
Wertschriften	1	4'077'002.18	2'647'304.00
Kurzfristige Forderungen	2	567'615.74	478'636.75
Aktive Rechnungsabgrenzungen	3	13'281.27	37'528.36
<b>Umlaufvermögen</b>		<b>5'455'534.63</b>	<b>5'494'597.45</b>
Finanzanlagen	4	-	-
Mobile Sachanlagen	5	98'328.00	118'914.00
Immobilien Sachanlagen	6	3'197'850.00	3'263'400.00
<b>Anlagevermögen</b>		<b>3'296'178.00</b>	<b>3'382'314.00</b>
<b>Aktiven</b>		<b>8'751'712.63</b>	<b>8'876'911.45</b>
Kurzfristige Verbindlichkeiten	7	497'865.05	385'703.25
Passive Rechnungsabgrenzungen	8	162'645.00	206'562.50
<b>Kurzfristiges Fremdkapital</b>		<b>660'510.05</b>	<b>592'265.75</b>
Fonds Kinderhilfe		36'945.15	53'857.30
Fonds Direkthilfe Patienten GRAVITA		35'502.73	58'908.63
<b>Zweckgebundenes Fondskapital</b>		<b>72'447.88</b>	<b>112'765.93</b>
Freies Kapital		8'018'754.70	8'171'879.77
<b>Organisationskapital</b>		<b>8'018'754.70</b>	<b>8'171'879.77</b>
<b>Passiven</b>		<b>8'751'712.63</b>	<b>8'876'911.45</b>

# Betriebsrechnung

	Anmerkung im Anhang	2019 CHF	2018 CHF
Mittelbeschaffung und Spenden		154'449.74	134'219.70
Mitglieder Jahresbeiträge		1'474'370.68	1'438'468.13
Direkter Aufwand für Mittelbeschaffung und Spenden	11	-284'090.50	-261'582.15
Personalaufwand Mittelbeschaffung und Spenden	12 b)	-173'142.00	-94'900.00
Sachaufwand Mittelbeschaffung und Spenden	13 b)	-191'743.00	-176'798.00
<b>Ergebnis Mittelbeschaffung</b>		<b>979'844.92</b>	<b>1'039'407.68</b>
Dienstleistungs- und Handelsertrag	9	2'931'574.67	3'070'039.73
Bundesbeiträge Art. 101 bis AHVG		421'501.00	400'155.00
Beiträge Bund Migration SEM		110'843.80	131'473.70
Beiträge Kantone/Gemeinden/Stiftungen		586'051.85	534'919.60
Dienstleistungs- und Handelsaufwand	10	-1'587'056.12	-1'386'417.76
Personalaufwand Projekte und Aktionen	12 a)	-2'620'029.25	-2'668'307.90
Sachaufwand Projekte und Aktionen	13 a)	-544'411.70	-534'384.25
Abschreibungen	5	-51'266.00	-60'390.00
<b>Ergebnis Dienstleistungen und Projekte</b>		<b>-752'791.75</b>	<b>-512'911.88</b>
Personalaufwand Administration	12 c)	-621'975.95	-559'540.00
Sachaufwand Administration	13 c)	-198'766.35	-191'380.00
Abschreibungen	5	-49'134.65	-62'777.30
<b>Ergebnis Administration</b>		<b>-869'876.95</b>	<b>-813'697.30</b>
<b>Betriebsergebnis</b>		<b>-642'823.78</b>	<b>-287'201.50</b>
Finanzertrag	15	487'688.10	84'973.99
Finanzaufwand	15	-40'466.04	-181'149.89
<b>Finanzergebnis</b>		<b>447'222.06</b>	<b>-96'175.90</b>
Liegenschaftenertrag	16	177'661.55	166'895.15
Liegenschaftenaufwand	16	-109'952.95	-77'626.25
Abschreibungen Liegenschaften	6, 16	-65'550.00	-65'550.00
<b>Liegenschaftenergebnis</b>	<b>16</b>	<b>2'158.60</b>	<b>23'718.90</b>
<b>Ergebnis vor Veränderung des Fondskapital</b>		<b>-193'443.12</b>	<b>-359'658.50</b>
Zuweisung Fonds (zweckgebunden)		-12'097.95	-31'435.46
Verwendung Fonds (zweckgebunden)		52'416.00	3'938.50
<b>Jahresergebnis vor Zuweisungen an Organisationskapital</b>		<b>-153'125.07</b>	<b>-387'155.46</b>
Verwendung / Zuweisung an Freies Kapital		153'125.07	387'155.46
<b>Jahresergebnis nach Verwendung / Zuweisung</b>		<b>0.00</b>	<b>0.00</b>

# Geldflussrechnung

	Anmerkung im Anhang	2019 CHF	2018 CHF
Jahresergebnis vor Zuweisungen an Organisationskapital		-153'125.07	-387'155.46
Veränderung Fondskapital		-40'318.05	27'496.96
Abschreibungen auf mobile Sachanlagen	5	100'400.65	123'167.30
Abschreibungen auf immobile Sachanlagen	6	65'550.00	65'550.00
Ab- / (Zunahme) Forderungen	2	-88'978.99	129'416.65
Ab- / (Zunahme) Aktive Rechnungsabgrenzungen	3	24'247.09	15'147.29
Zu- / (Abnahme) Verbindlichkeiten	7	112'161.80	-87'669.75
Zu- / (Abnahme) Passive Rechnungsabgrenzungen	8	-43'917.50	-35'952.50
<b>Geldzu- / (abfluss) aus Betriebstätigkeit</b>		<b>-23'980.07</b>	<b>-149'999.51</b>
De- / (Investitionen) in Finanzanlagen	4	0.00	1'300'000.00
De- / (Investitionen) in mobile Sachanlagen	5	-79'814.65	-41'107.30
De- / (Investitionen) in immobile Sachanlagen	6	0.00	0.00
<b>Geldzu- / (abfluss) aus Investitionstätigkeit</b>		<b>-79'814.65</b>	<b>1'258'892.70</b>
Zu- / (Abnahme) langfristiges Fremdkapital		0.00	0.00
<b>Geldzu- / (abfluss) aus Finanzierungstätigkeit</b>		<b>0.00</b>	<b>0.00</b>
<b>Geldzu- / (abfluss) aus Unternehmenstätigkeit</b>		<b>-103'794.72</b>	<b>1'108'893.19</b>
<b>Nachweis Geldfluss</b>			
Flüssige Mittel und Wertschriften 1.1.	1	4'978'432.34	3'869'539.15
Flüssige Mittel und Wertschriften 31.12.	1	4'874'637.62	4'978'432.34
<b>Geldzu- / (abfluss) (Veränderung)</b>		<b>-103'794.72</b>	<b>1'108'893.19</b>

# Rechnung über die Veränderung des Kapitals

## Organisationskapital

	Anfangsbestand CHF	Zuweisung CHF	Verwendung CHF	Endbestand CHF
<b>Organisationskapital 2018</b>				
Freies Kapital	8'559'035.23	0.00	387'155.46	8'171'879.77
Jahresergebnis	0.00	387'155.46	387'155.46	0.00
<b>Organisationskapital 31.12.2018</b>	<b>8'559'035.23</b>	<b>387'155.46</b>	<b>774'310.92</b>	<b>8'171'879.77</b>
<b>Organisationskapital 2019</b>				
Freies Kapital	8'171'879.77	0.00	153'125.07	8'018'754.70
Jahresergebnis	0.00	153'125.07	153'125.07	0.00
<b>Organisationskapital 31.12.2019</b>	<b>8'171'879.77</b>	<b>153'125.07</b>	<b>306'250.14</b>	<b>8'018'754.70</b>

Das Jahresergebnis wurde dem freien Kapital zugewiesen.

## Zweckgebundenes Fondskapital

	Anfangsbestand CHF	Zuweisung CHF	Verwendung CHF	Endbestand CHF
<b>Zweckgebundenes Fondskapital 2018</b>				
Fonds Kinderhilfe	53'857.30	0.00	0.00	53'857.30
Fonds Direkthilfe Patienten GRAVITA	31'411.67	31'435.46	3'938.50	58'908.63
<b>Zweckg. Fondskapital 31.12.2018</b>	<b>85'268.97</b>	<b>31'435.46</b>	<b>3'938.50</b>	<b>112'765.93</b>
<b>Zweckgebundenes Fondskapital 2019</b>				
Fonds Kinderhilfe	53'857.30	0.00	16'912.15	36'945.15
Fonds Direkthilfe Patienten GRAVITA	58'908.63	12'097.95	35'503.85	35'502.73
<b>Zweckg. Fondskapital 31.12.2019</b>	<b>112'765.93</b>	<b>12'097.95</b>	<b>52'416.00</b>	<b>72'447.88</b>

Im Fonds Kinderhilfe wurden CHF 16'912.15 entnommen.

Dem Fonds Direkthilfe Patienten GRAVITA wurden CHF 12'097.95 zugewiesen und CHF 35'503.85 entnommen.



# Anhang

## Rechnungslegungsgrundsätze

### Allgemeine Rechnungslegungsgrundsätze

Die Jahresrechnung wird in Übereinstimmung mit den Fachempfehlungen zur Rechnungslegung (Swiss GAAP FER) erstellt. Sie entspricht zudem dem neuen Rechnungslegungsrecht, den Vorschriften der Stiftung ZEWO sowie den Statuten des SRK Kanton St.Gallen.

Die Jahresrechnung vermittelt ein den tatsächlichen Verhältnissen entsprechendes Bild der Vermögens-, Finanz- und Ertragslage (True and Fair View). Für die Swiss GAAP FER Jahresrechnung gilt der Grundsatz, dass die tatsächlichen, wirtschaftlichen Gegebenheiten der rechtlichen Form vorgehen (Substance over Form). Weiter findet die Erstellung der Jahresrechnung unter Berücksichtigung der zeitlichen Abgrenzung (Accrual Principle) und der sachlichen Abgrenzung (Matching of Cost and Revenue) statt. In zeitlicher Hinsicht bedeutet dies, dass Aufwand und Ertrag, die zeitraumbezogen anfallen, periodengerecht abgegrenzt und erfasst werden. In sachlicher Hinsicht bedeutet dies, dass alle Aufwendungen, die dazu dienen, bestimmte Erträge zu erzielen, entsprechend dem Ertragsanfall zu berücksichtigen sind. Daneben finden auch das Vorsichtsprinzip und das Bruttoprinzip entsprechend den Bestimmungen von Swiss GAAP FER in der Jahresrechnung des SRK Kanton St. Gallen Anwendung.

### Qualitative Anforderungen

Bei der Erstellung der Jahresrechnung wurden die qualitativen Anforderungen nach Swiss GAAP FER hinsichtlich Wesentlichkeit, Stetigkeit (Bewertung, Darstellung und Offenlegung), Vergleichbarkeit, Verlässlichkeit und Klarheit beachtet. Abweichungen zu diesen Grundsätzen werden im Anhang angemessen erläutert.

### Nahestehende Organisationen, Konsolidierung

Das SRK Kanton St.Gallen ist Aktivmitglied des Schweizerischen Roten Kreuzes und führt jährlich einen Mitgliederbeitrag ab. Für das Jahr 2019 belief sich dieser Betrag auf rund CHF 15'141 (Vorjahr CHF 15'077). Weil beide Organisationen rechtlich und wirtschaftlich komplett selbständig sind, wird in Übereinstimmung mit Swiss GAAP FER bzw. ZEWO auf eine Konsolidierung verzichtet.

### Bilanzierungs- und Bewertungsgrundsätze

Die Bewertungsgrundsätze der einzelnen Bilanzpositionen orientieren sich per Bilanzstichtag an aktuellen Tages- und Nominalwerten (Fair Value) oder an den historischen Anschaffungswerten (Historical Cost), vermindert durch planmässige Abschreibungen bzw. ausserplanmässige Wertberichtigungen (Impairment). Abweichungen von den Bewertungsgrundsätzen werden im Anhang offengelegt. Die Buchhaltung wird in Schweizer Franken (CHF) geführt, Fremdwährungstransaktionen erfolgten keine.

### Betriebsrechnung

Die Betriebsrechnung ist im Gesamtkostenverfahren aufgestellt. Der „Direkte Aufwand für Projekte und Aktionen“ ist getrennt vom „Administrativen Aufwand“ ausgewiesen (detaillierte Erläuterungen zum administrativen Aufwand finden sich in den Anmerkungen). Die Gliederung und die Aufführung der Vorjahreszahlen erfolgt in Übereinstimmung mit Swiss GAAP FER.

### Geldflussrechnung

Flüssige Mittel und kurzfristige Finanzanlagen sind als Liquiditätsreserve die entscheidende Grösse für die Sicherstellung der Leistungs- und Handlungsfähigkeit. Die nach der indirekten Methode aufgestellte Geldflussrechnung zeigt die Veränderung dieser Position, gegliedert nach „Betriebs-“, „Investitions-“ und „Finanzierungstätigkeit“. In Übereinstimmung mit Swiss GAAP FER wurde als Fonds „Flüssige Mittel und Wertchriften“ gewählt.

### Rechnung über die Veränderung des Kapitals

Diese Rechnung zeigt die Veränderung der einzelnen Komponenten des Organisationskapitals und der zweckgebundenen Fonds einzeln auf.

### Risikobeurteilung

Der Vorstand hat periodisch ausreichende Risikobeurteilungen vorgenommen und allfällige sich daraus ergebende Massnahmen eingeleitet, um zu gewährleisten, dass das Risiko einer wesentlichen Fehlaussage in der Rechnungslegung als klein einzustufen ist.



# Anhang

## Anmerkungen zu Bilanzpositionen

### Anmerkung 1: Flüssige Mittel und Wertschriften

	31.12.2019		31.12.2018	
	CHF	in %	CHF	in %
Kassenbestände	2'358.25	0.05%	1'583.60	0.03%
Postcheck- und Bankguthaben	795'077.19	16.31%	2'329'344.74	46.79%
Wertschriften	4'077'002.18	83.64%	2'647'304.00	53.18%
Edelmetall	200.00	0.00%	200.00	0.00%
<b>Total Flüssige Mittel und Wertschriften</b>	<b>4'874'637.62</b>	<b>100.00%</b>	<b>4'978'432.34</b>	<b>100.00%</b>

Per 31.12.2019 bestehen zum Zweck der Fremdwährungsabsicherung im Rahmen der Vermögensanlage offene nicht bilanzierte Devisentermingeschäfte mit einem Kontraktvolumen von:

	CHF
FX Swap Far Leg - EUR/CHF	135'000
FX Swap Far Leg - USD/CHF	138'000

### Anmerkung 2: Kurzfristige Forderungen

	31.12.2019		31.12.2018	
	CHF	in %	CHF	in %
Forderungen aus Lieferungen und Leistungen	583'626.05	102.82%	504'548.05	105.41%
Delkreder	-30'150.00	-5.31%	-36'094.75	-7.54%
Eidg. Verrechnungssteuer	14'139.69	2.49%	10'183.45	2.13%
<b>Total kurzfristige Forderungen</b>	<b>567'615.74</b>	<b>100.00%</b>	<b>478'636.75</b>	<b>100.00%</b>

### Anmerkung 3: Aktive Rechnungsabgrenzungen

	31.12.2019		31.12.2018	
	CHF	in %	CHF	in %
Marchzinsen auf Obligationen und Festgeldern	6'281.27	47.29%	5'428.36	14.46%
Diverse aktive Rechnungsabgrenzungen	7'000.00	52.71%	32'100.00	85.54%
<b>Total aktive Rechnungsabgrenzungen</b>	<b>13'281.27</b>	<b>100.00%</b>	<b>37'528.36</b>	<b>100.00%</b>

### Anmerkung 4: Finanzanlagen

Zur Finanzierung eines Betriebsgebäudes wurde der Rotkreuzstiftung Regionales Blutspendezentrum SRK St. Gallen in den beiden Jahren 2011 und 2015 je ein Darlehen von CHF 2 Mio. gewährt. In 2018 wurde das Darlehen vollständig zurück bezahlt.

## Anhang

### Anmerkung 5: Mobile Sachanlagen

	Mobiliar Einrichtungen CHF	EDV-Anlagen Büromaschinen CHF	Fahrzeuge CHF	Notrufgeräte CHF	Total CHF
<b>Nettobuchwerte 1.1.2018</b>	<b>55'479</b>	<b>31'641</b>	<b>1</b>	<b>113'853</b>	200'974
<b>Anschaffungskosten</b>					
Stand 1.1.2018	280'060	303'263	62'000	626'177	1'271'500
Zugänge	7'763	28'347	-	4'997	41'107
Veränderung von aktuellen Werten	-	-	-	-	-
Abgänge	-	-	-	-	-
Reklassifikationen	-	-	-	-	-
<b>Stand 31.12.2018</b>	<b>287'823</b>	<b>331'610</b>	<b>62'000</b>	<b>631'174</b>	<b>1'312'607</b>
<b>Kumulierte Wertberichtigungen</b>					
Stand 1.1.2018	-224'581	-271'622	-61'999	-512'324	-1'070'526
Planmässige Abschreibungen	-34'763	-28'014	-	-60'390	-123'167
Wertbeeinträchtigungen	-	-	-	-	-
Abgänge	-	-	-	-	-
Reklassifikationen	-	-	-	-	-
<b>Stand 31.12.2018</b>	<b>-259'344</b>	<b>-299'636</b>	<b>-61'999</b>	<b>-572'714</b>	<b>-1'193'693</b>
<b>Nettobuchwerte 31.12.2018 / 1.1.2019</b>	<b>28'479</b>	<b>31'974</b>	<b>1</b>	<b>58'460</b>	<b>118'914</b>
<b>Anschaffungskosten</b>					
Stand 1.1.2019	287'823	331'610	62'000	631'174	1'312'607
Zugänge	-	33'264	46'550	-	79'814
Veränderung von aktuellen Werten	-	-	-	-	-
Abgänge	-	-	-	-	-
Reklassifikationen	-	-	-	-	-
<b>Stand 31.12.2019</b>	<b>287'823</b>	<b>364'874</b>	<b>108'550</b>	<b>631'174</b>	<b>1'392'421</b>
<b>Kumulierte Wertberichtigungen</b>					
Stand 1.1.2019	-259'344	-299'636	-61'999	-572'714	-1'193'693
Planmässige Abschreibungen	-15'521	-33'613	-9'311	-41'955	-100'400
Wertbeeinträchtigungen	-	-	-	-	-
Abgänge	-	-	-	-	-
Reklassifikationen	-	-	-	-	-
<b>Stand 31.12.2019</b>	<b>-274'865</b>	<b>-333'249</b>	<b>-71'310</b>	<b>-614'669</b>	<b>-1'294'093</b>
<b>Nettobuchwerte 31.12.2019</b>	<b>12'958</b>	<b>31'625</b>	<b>37'240</b>	<b>16'505</b>	<b>98'328</b>

Die mobilen Sachanlagen werden zu Anschaffungswerten abzüglich der betriebswirtschaftlich notwendigen Abschreibungen bilanziert. Die planmässigen Abschreibungen erfolgen linear über die geschätzte Nutzungsdauer der Objekte. Die geschätzte Nutzungs- bzw. Abschreibungsdauer pro Sachanlagegruppe beträgt:

- Mobiliar / Einrichtungen 4 Jahre
- Informatik / Büromaschinen 3 Jahre
- Fahrzeuge 5 Jahre
- Notrufgerät 3 Jahre

Unabhängig vom Anschaffungszeitpunkt im Geschäftsjahr werden die Zugänge der mobilen Sachanlagen am Ende des Anschaffungsjahres mit dem vollen Abschreibungssatz der entsprechenden Sachanlagegruppe abgeschrieben.

## Anhang

### Anmerkung 6: Immobile Sachanlagen

	Marktplatz 24 Gebäude CHF	Marktplatz 24 Grundstücke CHF	Total CHF
<b>Nettobuchwerte 1.1.2018</b>	1'900'950	1'428'000	3'328'950
<b>Anschaffungskosten</b>			
Stand 1.1.2018	4'290'000	1'428'000	5'718'000
Zugänge	-	-	-
Veränderung von aktuellen Werten	-	-	-
Abgänge	-	-	-
Reklassifikationen	-	-	-
<b>Stand 31.12.2018</b>	<b>4'290'000</b>	<b>1'428'000</b>	<b>5'718'000</b>
<b>Kumulierte Wertberichtigungen</b>			
Stand 1.1.2018	-2'389'050	-	-2'389'050
Planmässige Abschreibungen	-65'550	-	-65'550
Wertbeeinträchtigungen	-	-	-
Abgänge	-	-	-
Reklassifikationen	-	-	-
<b>Stand 31.12.2018</b>	<b>-2'454'600</b>	<b>-</b>	<b>-2'454'600</b>
<b>Nettobuchwerte 31.12.2018 / 1.1.2019</b>	<b>1'835'400</b>	<b>1'428'000</b>	<b>3'263'400</b>
<b>Anschaffungskosten</b>			
Stand 1.1.2019	4'290'000	1'428'000	5'718'000
Zugänge	-	-	-
Veränderung von aktuellen Werten	-	-	-
Abgänge	-	-	-
Reklassifikationen	-	-	-
<b>Stand 31.12.2019</b>	<b>4'290'000</b>	<b>1'428'000</b>	<b>5'718'000</b>
<b>Kumulierte Wertberichtigungen</b>			
Stand 1.1.2019	-2'454'600	-	-2'454'600
Planmässige Abschreibungen	-65'550	-	-65'550
Wertbeeinträchtigungen	-	-	-
Abgänge	-	-	-
Reklassifikationen	-	-	-
<b>Stand 31.12.2019</b>	<b>-2'520'150</b>	<b>-</b>	<b>-2'520'150</b>
<b>Nettobuchwerte 31.12.2019</b>	<b>1'769'850</b>	<b>1'428'000</b>	<b>3'197'850</b>

In den Immobilien Sachanlagen ist die Liegenschaft Marktplatz 24, in 9000 St.Gallen ausgewiesen. Die Liegenschaft wird durch das SRK St. Gallen genutzt. Deshalb wird die Liegenschaft als betriebliches Büro- und Verwaltungsgebäude im Sinne von Swiss GAAP FER betrachtet. Die geschätzte Nutzungs- und Abschreibungsdauer beträgt 40 Jahre. Die planmässigen Abschreibungen erfolgen linear auf der Basis der Schätzung eines unabhängigen Experten aus dem Jahre 2007.

Die Grundstücke und Gebäude werden getrennt ausgewiesen. In Übereinstimmung mit Swiss GAAP FER erfolgt auf den Grundstücken keine Abschreibung. Der Grundstückswert der Liegenschaft Marktplatz 24 beträgt CHF 1'428'000 (Basis: Schätzung des unabhängigen Experten aus dem Jahre 2007). Per 22.03.2018 erfolgte eine Liegenschafts-Kurzbewertung, welche die bilanzierten Werte stützt.

Die Liegenschaft ist unbelastet. Der Schuldbrief ist im Besitz des SRK St. Gallen.

## Anhang

### Anmerkung 7: Kurzfristige Verbindlichkeiten

	31.12.2019		31.12.2018	
	CHF	in %	CHF	in %
Verbindlichkeiten aus Lieferungen und Leistungen	336'805.05	67.65%	243'139.30	63.04%
Verbindlichkeiten BSF	0.00	0.00%	0.00	0.00%
Verbindlichkeiten Sozialversicherungen	0.00	0.00%	1'018.30	0.26%
Vorauszahlungen Kunden	161'060.00	32.35%	141'545.65	36.70%
<b>Total kurzfristige Verbindlichkeiten</b>	<b>497'865.05</b>	<b>100.00%</b>	<b>385'703.25</b>	<b>100.00%</b>

### Anmerkung 8: Passive Rechnungsabgrenzungen

	31.12.2019		31.12.2018	
	CHF	in %	CHF	in %
Nicht erfasster Aufwand Berichtsjahr	132'645.00	81.55%	146'562.50	70.95%
Bereits verbuchter Ertrag Folgejahr	30'000.00	18.45%	60'000.00	29.05%
<b>Total passive Rechnungsabgrenzungen</b>	<b>162'645.00</b>	<b>100.00%</b>	<b>206'562.50</b>	<b>100.00%</b>

Die passiven Rechnungsabgrenzungen umfassen unter anderem eine Abgrenzung der Anschubfinanzierung der Humanitären Stiftung SRK für die Jahre 2015- 2020 zu Gunsten GRAVITA in der Höhe von CHF 30'000 (Vorjahr CHF 60'000)

# Anhang

## Anmerkungen zu Betriebsrechnungspositionen

### Anmerkung 9: Dienstleistungs- und Handelsertrag

	2019		2018	
	CHF	in %	CHF	in %
Ertrag Handel	58'658.65	2.00%	66'402.19	2.16%
<b>Total Handelsertrag</b>	<b>58'658.65</b>	<b>2.00%</b>	<b>66'402.19</b>	<b>2.16%</b>
Ertrag Fahrdienst	809'406.96	27.61%	780'170.58	25.41%
Ertrag Notruf	564'912.91	19.27%	527'502.53	17.18%
Ertrag Kurse	1'081'247.60	36.88%	1'062'577.98	34.61%
Ertrag Krankenkasse GRAVITA	385'183.55	13.14%	558'389.50	18.19%
Ertrag Dienstleistungen Diverse	65'619.00	2.24%	88'495.85	2.88%
Erlösminderungen Dienstleistungen	-33'454.00	-1.14%	-13'498.90	-0.44%
<b>Total Dienstleistungsertrag</b>	<b>2'872'916.02</b>	<b>98.00%</b>	<b>3'003'637.54</b>	<b>97.84%</b>
<b>Dienstleistungs und Handelsertrag</b>	<b>2'931'574.67</b>	<b>100.00%</b>	<b>3'070'039.73</b>	<b>100.00%</b>

### Anmerkung 10: Dienstleistungs- und Handelsaufwand

	2019		2018	
	CHF	in %	CHF	in %
Aufwand Handel	-932.75	0.06%	-948.10	0.07%
<b>Total Handelsaufwand</b>	<b>-932.75</b>	<b>0.06%</b>	<b>-948.10</b>	<b>0.07%</b>
Aufwand Benevol / Hospiz	0.00	0.00%	-50'000.00	3.61%
Aufwand Fahrdienst	-572'045.07	36.04%	-550'079.00	39.68%
Aufwand Notruf	-273'653.35	17.24%	-244'399.35	17.63%
Aufwand Kurse	-418'853.15	26.39%	-196'842.15	14.20%
Aufwand Therapie GRAVITA	-251'137.20	15.82%	-276'280.26	19.93%
Aufwand Projekte und Dienstleistungen Diverse	-70'434.60	4.44%	-67'868.90	4.90%
<b>Total Dienstleistungsaufwand</b>	<b>-1'586'123.37</b>	<b>99.94%</b>	<b>-1'385'469.66</b>	<b>99.93%</b>
<b>Dienstleistungs und Handelsaufwand</b>	<b>-1'587'056.12</b>	<b>100.00%</b>	<b>-1'386'417.76</b>	<b>100.00%</b>

### Anmerkung 11: Direkter Aufwand Mittelbeschaffung

	2019		2018	
	CHF	in %	CHF	in %
Aufwand Mittelbeschaffung Gönner	-25'877.95	9.11%	23'040.80	8.81%
Aufwand Mittelbeschaffung Mitglieder	-258'212.55	90.89%	238'541.35	91.19%
<b>Total Direkter Aufwand Mittelbeschaffung</b>	<b>-284'090.50</b>	<b>100.00%</b>	<b>261'582.15</b>	<b>100.00%</b>

## Anhang

### Anmerkung 12: Personalaufwand

Die Personalaufwendungen der Organisation SRK Kanton St.Gallen werden in der Betriebsrechnung zum Finanzbericht den Positionen „Direkter Aufwand“ und „Administrativer Aufwand“ zugeordnet. Die Zuordnung erfolgt aufgrund der effektiv angefallenen Personalkosten in den beiden Bereichen.

	2019		2018	
	CHF	in %	CHF	in %
<b>a) Personalaufwand Projekte und Aktionen</b>				
Lohnaufwand	2'217'528.95	84.64%	2'243'653.85	84.09%
Sozialversicherungsaufwand	340'510.85	13.00%	336'469.55	12.61%
Personalbeschaffungsaufwand	0.00	0.00%	16'377.75	0.61%
Aus- und Weiterbildungsaufwand	12'265.25	0.47%	23'729.88	0.89%
Spesenentschädigungen effektiv	36'315.00	1.39%	30'504.60	1.14%
Sonstiger Personalaufwand	13'409.20	0.51%	17'572.27	0.66%
<b>Total Personalaufwand Projekte und Aktionen</b>	<b>2'620'029.25</b>	<b>100.00%</b>	<b>2'668'307.90</b>	<b>100.00%</b>
<b>b) Personalaufwand Mittelbeschaffung und Spenden</b>				
Lohnaufwand	144'367.00	83.38%	83'000.00	87.46%
Sozialversicherungsaufwand	22'175.00	12.81%	11'900.00	12.54%
Aus- und Weiterbildungsaufwand	4'722.00	2.73%	0.00	0.00%
Spesenentschädigungen effektiv	1'878.00	1.08%	0.00	0.00%
<b>Total Personalaufwand Mittelbeschaffung und Spenden</b>	<b>173'142.00</b>	<b>100.00%</b>	<b>94'900.00</b>	<b>100.00%</b>
<b>c) Personalaufwand Administration</b>				
Lohnaufwand	504'641.00	81.14%	471'200.00	84.21%
Sozialversicherungsaufwand	77'512.00	12.46%	62'990.00	11.26%
Personalbeschaffungsaufwand	4'540.95	0.73%	6'170.00	1.10%
Aus- und Weiterbildungsaufwand	15'896.00	2.56%	7'850.00	1.40%
Spesenentschädigungen effektiv	4'774.00	0.77%	4'760.00	0.85%
Sonstiger Personalaufwand	14'612.00	2.35%	6'570.00	1.17%
<b>Total Personalaufwand Administration</b>	<b>621'975.95</b>	<b>100.00%</b>	<b>559'540.00</b>	<b>100.00%</b>
<b>Total Personalaufwand Projekte und Aktionen</b>	<b>2'620'029.25</b>	<b>76.72%</b>	<b>2'668'307.90</b>	<b>80.30%</b>
<b>Total Personalaufwand Mittelbeschaffung und Spenden</b>	<b>173'142.00</b>	<b>5.07%</b>	<b>94'900.00</b>	<b>2.86%</b>
<b>Total Personalaufwand Administration</b>	<b>621'975.95</b>	<b>18.21%</b>	<b>559'540.00</b>	<b>16.84%</b>
<b>Personalaufwand</b>	<b>3'415'147.20</b>	<b>100.00%</b>	<b>3'322'747.90</b>	<b>100.00%</b>

Anzahl beschäftigte Mitarbeitende 109 mit Total 32.71 Vollzeitstellen (Vorjahr 104 / 32). Die freiwillig geleisteten Stunden sind im Jahresbericht näher aufgeführt.

Die Entschädigung an die 5 Mitglieder der Geschäftsleitung beträgt insgesamt rund CHF 635'166 (Vorjahr: CHF 572'600 für 5 Mitglieder).

Die Vorstandsmitglieder werden unverändert mit je CHF 500, der Präsident mit CHF 1'000 pauschal entschädigt.

## Anhang

### Anmerkung 13: Sachaufwand

Die Sachaufwendungen der Organisation SRK Kanton St.Gallen werden in der Betriebsrechnung zum Finanzbericht den Positionen „Direkter Aufwand“ und „Administrativer Aufwand“ zugeordnet. Die Zuordnung erfolgt aufgrund der effektiv angefallenen Sachkosten in den beiden Bereichen.

	2019		2018	
	CHF	in %	CHF	in %
<b>a) Sachaufwand Projekte und Aktionen</b>				
Raumaufwand	237'493.65	43.62%	242'573.40	45.39%
Unterhalt, Reparaturen und Leasing	-	0.00%	6'812.65	1.27%
Fahrzeug- und Transportaufwand	13'201.40	2.42%	9'000.35	1.68%
Sachversicherungen, Abgaben und Gebühren	11'501.70	2.11%	7'750.20	1.45%
Verwaltungs- und Informatikaufwand	174'900.65	32.13%	221'449.05	41.44%
Kommunikation und Public Relation	107'314.30	19.71%	46'798.60	8.76%
<b>Total Sachaufwand Projekte und Aktionen</b>	<b>544'411.70</b>	<b>100.00%</b>	<b>534'384.25</b>	<b>100.00%</b>
<b>b) Sachaufwand Mittelbeschaffung und Spenden</b>				
Raumaufwand	4'500.00	2.35%	4'500.00	2.55%
Verwaltungs- und Informatikaufwand	162'483.00	84.74%	146'598.00	82.92%
Kommunikation und Public Relation	24'760.00	12.91%	25'700.00	14.54%
<b>Total Sachaufwand Mittelbeschaffung &amp; Spenden</b>	<b>191'743.00</b>	<b>100.00%</b>	<b>176'798.00</b>	<b>100.00%</b>
<b>c) Sachaufwand Administration</b>				
Raumaufwand	76'670.00	38.57%	66'570.00	34.78%
Unterhalt, Reparaturen und Leasing	1'871.35	0.94%	6'500.00	3.40%
Sachversicherungen, Abgaben und Gebühren	2'875.00	1.45%	1'930.00	1.01%
Verwaltungs- und Informatikaufwand	84'350.00	42.44%	98'260.00	51.34%
Kommunikation und Public Relation	33'000.00	16.60%	18'120.00	9.47%
<b>Total Sachaufwand Administration</b>	<b>198'766.35</b>	<b>100.00%</b>	<b>191'380.00</b>	<b>100.00%</b>
<b>Total Sachaufwand Projekte und Aktionen</b>	<b>544'411.70</b>	<b>58.23%</b>	<b>534'384.25</b>	<b>59.21%</b>
<b>Total Sachaufwand Mittelbeschaffung &amp; Spenden</b>	<b>191'743.00</b>	<b>20.51%</b>	<b>176'798.00</b>	<b>19.59%</b>
<b>Total Sachaufwand Administration</b>	<b>198'766.35</b>	<b>21.26%</b>	<b>191'380.00</b>	<b>21.20%</b>
<b>Sonstiger Betriebsaufwand</b>	<b>934'921.05</b>	<b>100.00%</b>	<b>902'562.25</b>	<b>100.00%</b>



## Anhang

### Anmerkung 14: Kennzahl „Administrativer Aufwand in Prozenten des Gesamtaufwandes“

Als wichtige Kennzahl einer Non-Profit-Organisation (NPO) gilt der Anteil Administrativer Aufwand am Gesamtaufwand der Organisation.

	2019 CHF	in %	2018 CHF	in %
Personalaufwand Projekte und Aktionen	2'620'029.25		2'668'307.90	
Sachaufwand Projekte und Aktionen	544'411.70		534'384.25	
Dienstleistungs- und Handelswarenaufwand	1'587'056.12		1'386'417.76	
Abschreibungen	51'266.00		60'390.00	
<b>Total Direkter Aufwand Projekte und Aktionen</b>	<b>4'802'763.07</b>	<b>75.97%</b>	<b>4'649'499.91</b>	<b>77.54%</b>
Direkter Aufwand Mittelbeschaffung	284'090.50		261'582.15	
Personalaufwand Mittelbeschaffung	173'142.00		94'900.00	
Sachaufwand Mittelbeschaffung	191'743.00		176'798.00	
<b>Total Direkter Aufwand Mittelbeschaffung</b>	<b>648'975.50</b>	<b>10.27%</b>	<b>533'280.15</b>	<b>8.89%</b>
Personalaufwand Administration	621'975.95		559'540.00	
Sachaufwand Administration	198'766.35		191'380.00	
Abschreibungen	49'134.65		62'777.30	
<b>Total Aufwand Administration</b>	<b>869'876.95</b>	<b>13.76%</b>	<b>813'697.30</b>	<b>13.57%</b>
<b>Gesamtaufwand</b>	<b>6'321'615.52</b>	<b>100.00%</b>	<b>5'996'477.36</b>	<b>100.00%</b>

## Anhang

### Anmerkung 15: Finanzergebnis

	2019		2018	
	CHF	in %	CHF	in %
Zinsertrag aus Wertschriften, Dividenden	68'792.15	14.11%	82'466.33	97.05%
Kursgewinne Wertschriften	418'895.95	85.89%	2'507.66	2.95%
<b>Total Finanzertrag</b>	<b>487'688.10</b>	<b>100.00%</b>	<b>84'973.99</b>	<b>100.00%</b>
Spesen Bank/PC	-9'853.05	24.35%	-10'304.80	5.69%
Depotgebühren, Gebühren Börsengeschäfte	-30'583.39	75.58%	-21'359.51	11.79%
Kursverluste Wertschriften	-29.60	0.07%	-149'485.58	82.52%
<b>Total Finanzaufwand</b>	<b>-40'466.04</b>	<b>100.00%</b>	<b>-181'149.89</b>	<b>100.00%</b>
<b>Finanzergebnis</b>	<b>447'222.06</b>		<b>-96'175.90</b>	

Im Berichtsjahr wurde auf der Position Wertschriften ein netto Kursgewinn von CHF 418'866.35 (Vorjahr netto Kursverlust CHF 146'977.92) verzeichnet. Insgesamt erhöhte sich das Finanzergebnis gegenüber dem Vorjahr um CHF 543'397.96.

### Anmerkung 16: Liegenschaftenergebnis

	2019		2018	
	CHF	in %	CHF	in %
Mietertrag (Dritte)	72'042.00	40.55%	61'795.00	37.03%
Mietertrag SRK (Eigenmiete)	84'800.00	47.73%	84'800.00	50.81%
Ertrag Nebenkosten	20'819.55	11.72%	20'300.15	12.16%
<b>Total Ertrag betriebliche Liegenschaften</b>	<b>177'661.55</b>	<b>100.00%</b>	<b>166'895.15</b>	<b>100.00%</b>
Aufwand Personal	-14'304.45	8.15%	-12'969.30	9.06%
Aufwand Unterhalt, Reparaturen	-73'266.90	41.75%	-46'977.30	32.81%
Aufwand Gebühren, Steuern	-744.00	0.42%	-774.00	0.54%
Aufwand Versicherungsprämien	-2'693.70	1.53%	-2'965.70	2.07%
Aufwand Wasser, Strom, Gas, Entsorgung	-16'131.10	9.19%	-12'971.20	9.06%
Aufwand Heizung (Abo)	-2'812.80	1.60%	-968.75	0.68%
Aufwand ordentliche Abschreibungen	-65'550.00	37.35%	-65'550.00	45.78%
<b>Total Aufwand betriebliche Liegenschaften</b>	<b>-175'502.95</b>	<b>100.00%</b>	<b>-143'176.25</b>	<b>100.00%</b>
<b>Liegenschaftenergebnis</b>	<b>2'158.60</b>		<b>23'718.90</b>	

### Weitere Angaben

Der Vorstand hat die Jahresrechnung an der Sitzung vom 24. März 2020 genehmigt und an der Mitgliederversammlung verabschiedet. Es sind keine Ereignisse nach dem Bilanzstichtag bekannt, welche einen wesentlichen Einfluss auf die Jahresrechnung 2019 haben.

## Kurzfassung 2019 (Bilanz und Betriebsrechnung)

Bilanz per	31.12.2019 CHF	31.12.2018 CHF
<b>Aktiven</b>		
Umlaufvermögen	5'455'534.63	5'494'597.45
Anlagevermögen	3'296'178.00	3'382'314.00
<b>Total Aktiven</b>	<b>8'751'712.63</b>	<b>8'876'911.45</b>
<b>Passiven</b>		
Fremdkapital	660'510.05	592'265.75
Fondskapital	72'447.88	112'765.93
Organisationskapital	8'018'754.70	8'171'879.77
<b>Total Passiven</b>	<b>8'751'712.63</b>	<b>8'876'911.45</b>
<b>Betriebsrechnung vom 1. Januar bis 31. Dezember</b>		
	2019 CHF	2018 CHF
Mittelbeschaffung und Spenden	154'449.74	134'219.70
Mitglieder Jahresbeiträge	1'474'370.68	1'438'468.13
Direkter Aufwand Mittelbeschaffung	-648'975.50	-533'280.15
<b>Ergebnis Mittelbeschaffung</b>	<b>979'844.92</b>	<b>1'039'407.68</b>
Dienstleistungs- und Handelsertrag	2'931'574.67	3'070'039.73
Bundesbeiträge Art. 101 bis AHVG	421'501.00	400'155.00
Beiträge Bund Migration SEM	110'843.80	131'473.70
Beiträge Kanton/Gemeinden/Institutionen	586'051.85	534'919.60
Direkter Aufwand Projekte und Aktionen	-4'802'763.07	-4'649'499.91
<b>Ergebnis Diensleistungen und Projekte</b>	<b>-752'791.75</b>	<b>-512'911.88</b>
Aufwand Administration	-869'876.95	-813'697.30
<b>Ergebnis Administration</b>	<b>-869'876.95</b>	<b>-813'697.30</b>
<b>Betriebsergebnis</b>	<b>-642'823.78</b>	<b>-287'201.50</b>
Finanzergebnis	447'222.06	-96'175.90
Liegenschaftenergebnis	2'158.60	23'718.90
Veränderung Fonds (zweckgebunden)	40'318.05	-27'496.96
Verwendung / Zuweisung an Freies Kapital	153'125.07	387'155.46
<b>Jahresergebnis</b>	<b>0.00</b>	<b>0.00</b>

Die Rechnungslegung des SRK Kanton St.Gallen erfolgt nach den Fachempfehlungen zur Rechnungslegung (Swiss GAAP FER) und in Übereinstimmung mit dem aktuellen Rechnungslegungsrecht. Die hier aufgeführten, zusammengefassten Zahlen entstammen der durch die DASCON AG revidierten Jahresrechnung. Die detaillierten Zahlen befinden sich im „Finanzbericht 2019“, welcher auf der Website des SRK Kanton St.Gallen unter [www.srk-sg.ch](http://www.srk-sg.ch) sowie bei der kantonalen Geschäftsstelle bezogen werden kann.

# Leistungsbericht

Das vorliegende Dokument enthält lediglich fünf der sechs Bestandteile eines Jahresabschlusses gemäss Swiss GAAP FER. Der sechste Teil, der Leistungsbericht, entspricht dem an alle Mitglieder versandten Jahresbericht 2019. Gewisse, den Leistungsbericht ergänzende Informationen, namentlich die nachstehenden Angaben zum SRK St.Gallen sind jedoch aus Platzgründen im vorliegenden Finanzbericht enthalten. Der Leistungsbericht kann über die Geschäftsstelle bestellt oder auf der Homepage des SRK Kanton St.Gallen heruntergeladen werden, die Angaben dazu finden sich auf der letzten Seite dieses Dokumentes.

## Zweck der Organisation

Gemäss Statuten (§2 und §3) besteht der Zweck des SRK Kanton St.Gallen darin, auf dem Kantonsgebiet bei der Erfüllung der Aufgaben des Schweizerischen Roten Kreuzes mitzuwirken. Es nimmt humanitäre Aufgaben im Sinne der Rotkreuz-Grundsätze der Menschlichkeit, Unparteilichkeit, Neutralität, Unabhängigkeit, Freiwilligkeit, Einheit und Universalität wahr. Es stellt sich in den Dienst Not leidender, hilfebedürftiger Menschen, ohne Ansehen der Nationalität, der Rasse, des Glaubens, der sozialen Stellung oder der politischen Überzeugung. Mit dem Ziel, menschliches Leben zu schützen und zu erhalten, die Gesundheit des Menschen zu fördern und die soziale Würde der Menschen zu wahren oder wiederherzustellen kann das SRK Kanton St.Gallen selbständig weitere humanitäre Aufgaben im Sinne der Rotkreuzgrundsätze erfüllen.

## Verbindung zu nahestehenden Organisationen

Die Rotkreuzstiftung Regionales Blutspendezentrum SRK St.Gallen (RBSZ St.Gallen) ist eine Institution des SRK Kanton St.Gallen.

## Leitende Organe und ihre Amtszeit

Der Vorstand ist das strategische Führungsorgan des SRK Kanton St. Gallen. Die Mitglieder werden an der Mitgliederversammlung für eine Dauer von jeweils vier Jahren gewählt.

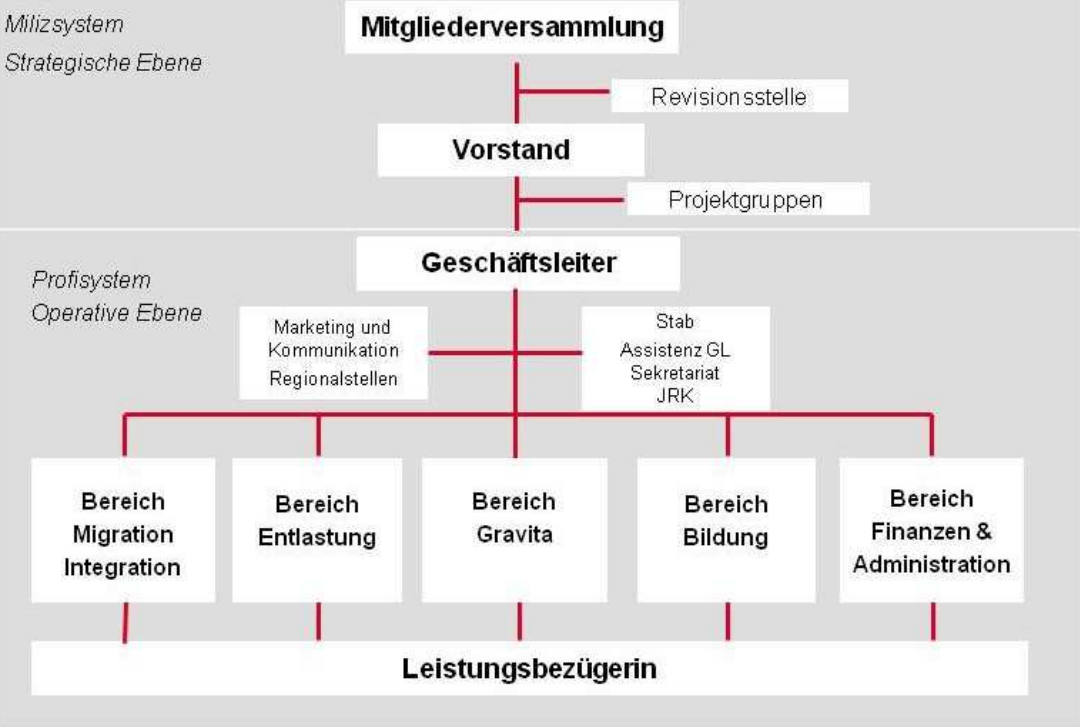
- Dr. med. Luzius Schmid, St.Gallen	Präsident	2017 - 2020
- Thomas Egger, St.Gallen	Mitglied	2017 - 2020
- Dr. oec. Urs Hasler, Laax	Mitglied	2017 - 2020
- Ursula Forrer, Bazenheid	Mitglied	2017 - 2020
- Linus Furrer, Eschenbach	Mitglied	2019 (bis Mai) zurückgetreten
- Dr. med. Thomas Münzer, Rorschacherberg	Mitglied	2017 – 2020
- Evelyne Reich, Kreuzlingen	Mitglied	neu ab Mai 2019 - 2022
- Brigitte Reiss, St.Gallen	Mitglied	2019 (bis Dez) zurückgetreten
- Markus Roos, Rechtsanwalt, Lichtensteig	Mitglied	2017 - 2020

## Geschäftsleitung

Die nachstehend aufgeführten Mitglieder der (erweiterten) Geschäftsleitung sind im Monatslohn angestellte MitarbeiterInnen des SRK Kanton St.Gallen.

- Christian Rupp	Geschäftsleiter
- Dr. Robert Feldmann	Ärztlicher Leiter Gravita SRK (ab Okt. 2019)
- Regina Schmid	Leiterin ad interim Gravita SRK (bis Okt.2019)
- Katharina Walser	Betriebliche Leiterin Gravita SRK (ab Nov.2019)
- Alberto Baumeler	Leiter Migration Integration
- Claudia Inauen	Leiterin Entlastung
- Adelheid Schweizer	Leiterin Finanzen & Administration
- Sandra Blum	Leiterin Bildung

# SRK Kanton St.Gallen



# Bericht der Revisionsstelle an die Mitgliederversammlung

## DASCON

Aktiengesellschaft  
für Revision, Wirtschafts- und Steuerberatung

**Bericht der Revisionsstelle  
zur Eingeschränkten Revision**  
an die Mitgliederversammlung des Vereins  
Schweizerisches Rotes Kreuz Kanton St. Gallen  
(SRK Kanton St. Gallen)  
9000 St. Gallen

St. Gallenkappel, 4. März 2020 JBN/DSP

Als Revisionsstelle haben wir die Jahresrechnung (Bilanz, Betriebsrechnung, Geldflussrechnung, Rechnung über die Veränderung des Kapitals und Anhang) des Vereins Schweizerisches Rotes Kreuz Kanton St. Gallen (SRK Kanton St. Gallen) für das am 31. Dezember 2019 abgeschlossene Geschäftsjahr geprüft. In Übereinstimmung mit Swiss GAAP FER 21 unterliegen die Angaben im Leistungsbericht nicht der ordentlichen Prüfpflicht der Revisionsstelle.

Für die Aufstellung der Jahresrechnung in Übereinstimmung mit Swiss GAAP FER, den gesetzlichen Vorschriften und den Statuten ist der Vorstand verantwortlich, während unsere Aufgabe darin besteht, die Jahresrechnung zu prüfen. Wir bestätigen, dass wir die gesetzlichen Anforderungen hinsichtlich Zulassung und Unabhängigkeit erfüllen.

Unsere Revision erfolgte nach dem Schweizer Standard zur Eingeschränkten Revision. Danach ist diese Revision so zu planen und durchzuführen, dass wesentliche Fehlaussagen in der Jahresrechnung erkannt werden. Eine Eingeschränkte Revision umfasst hauptsächlich Befragungen und analytische Prüfungshandlungen sowie den Umständen angemessene Detailprüfungen der bei der geprüften Einheit vorhandenen Unterlagen. Dagegen sind Prüfungen der betrieblichen Abläufe und des internen Kontrollsystems sowie Befragungen und weitere Prüfungshandlungen zur Aufdeckung deliktischer Handlungen oder anderer Gesetzesverstösse nicht Bestandteil dieser Revision.

Bei unserer Revision sind wir nicht auf Sachverhalte gestossen, aus denen wir schliessen müssten, dass die Jahresrechnung kein den tatsächlichen Verhältnissen entsprechendes Bild der Vermögens-, Finanz- und Ertragslage in Übereinstimmung mit Swiss GAAP FER vermittelt und nicht Gesetz und Statuten entspricht.

### DASCON AG



Jan Brönnimann  
dipl. Wirtschaftsprüfer  
zugel. Revisionsexperte  
Leitender Revisor



Daniel Stoop  
dipl. Wirtschaftsprüfer  
zugel. Revisionsexperte

### Beilagen:

- Jahresrechnung



8735 St.Gallenkappel Kronenstrasse 11  
9016 St.Gallen

Telefon 055 284 60 50  
Telefon 071 288 24 77

Fax 055 284 60 51  
Fax 071 288 25 01

www.dascon.ch  
info@dascon.ch

Schweizerisches Rotes Kreuz  
Kanton St.Gallen  
Marktplatz 24  
9004 St. Gallen

Telefon 071 227 99 66  
Telefax 071 227 99 69

Email [info@srk-sg.ch](mailto:info@srk-sg.ch)  
Internet [www.srk-sg.ch](http://www.srk-sg.ch)

IBAN CH41 0900 0000 9000 4135 9



