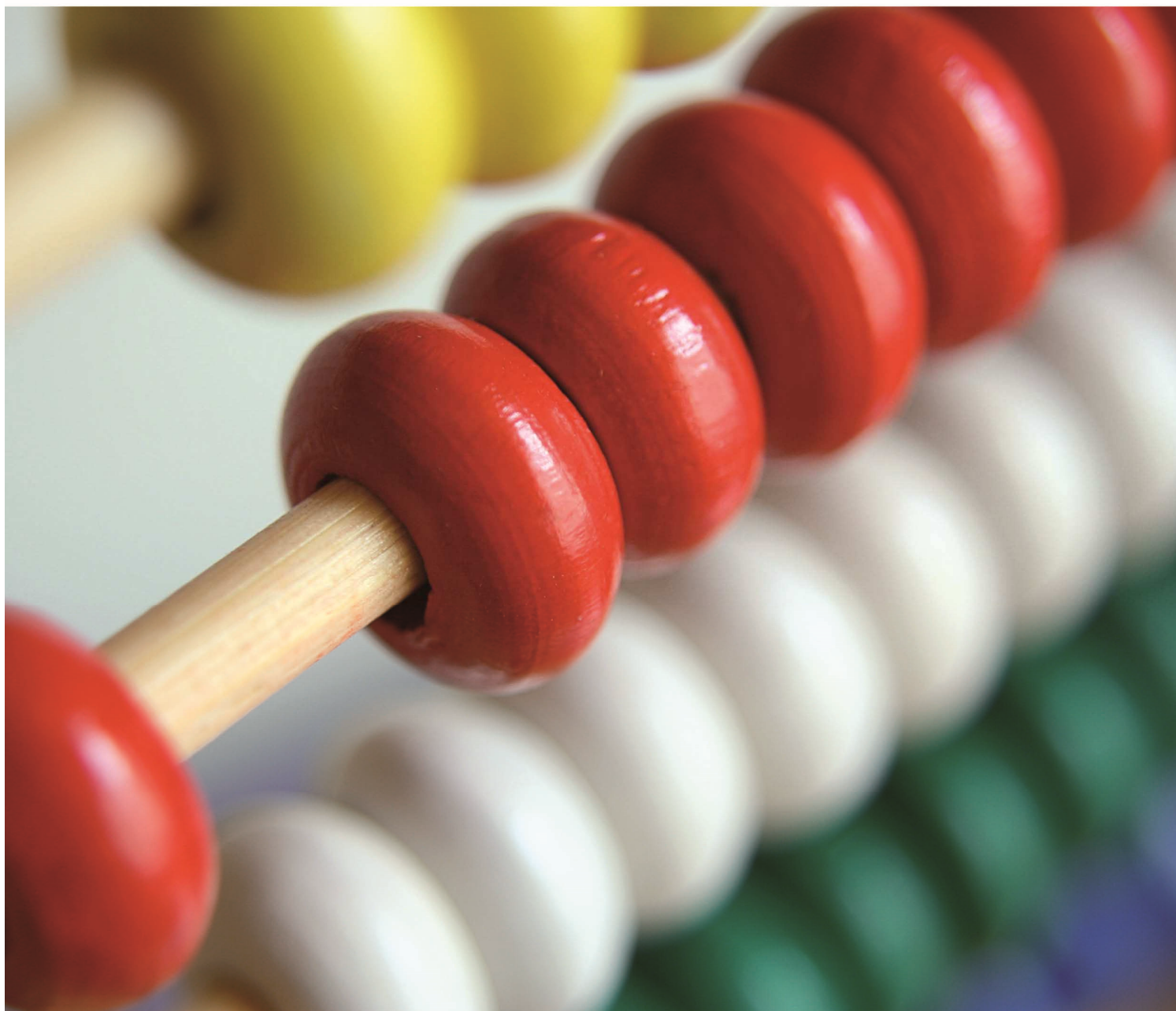


Finanzbericht 2017



Inhaltsverzeichnis

Bilanz	Seite 4
Betriebsrechnung	Seite 5
Geldflussrechnung	Seite 6
Rechnung über die Veränderung des Kapitals	Seite 7
Anhang	Seite 8-17
Kurzfassung (Bilanz und Betriebsrechnung)	Seite 18
Leistungsbericht	Seite 19
Organigramm	Seite 20
Bericht der Revisionsstelle	Seite 21

Einleitung und Inhaltsverzeichnis

Einleitung

Das Schweizerische Rote Kreuz Kanton St.Gallen (SRK Kanton St.Gallen) erstellt die Jahresrechnung nach den Fachempfehlungen zur Rechnungslegung Swiss GAAP FER. Die FER (Fachempfehlungen zur Rechnungslegung) entsprechen dem allgemein anerkannten Standard für die Rechnungslegung - die Dokumentation der betrieblichen Vorgänge - von kleinen und mittleren Schweizer Unternehmen. Für gemeinnützige, soziale Nonprofit-Organisationen bestehen die besonderen Empfehlungen in Swiss GAAP FER 21.

Der Ausweis der Jahresrechnung nach Swiss GAAP FER erfolgt einerseits aufgrund der Bestimmungen der Stiftung ZEWO und andererseits zur Stärkung der Transparenz und Aussagekraft der Jahresrechnung. Dies mit dem Ziel, den Anspruchsgruppen des SRK Kanton St.Gallen einen vertieften Einblick in die Tätigkeiten und die damit erzielten Wirkungen zu vermitteln.

Eine Jahresrechnung nach den Empfehlungen von Swiss GAAP FER besteht aus insgesamt sechs Teilen. Das SRK Kanton St.Gallen teilt diese Bestandteile in zwei Dokumente auf. Wichtigster Grund dafür ist der Umfang der zahlenlastigen Teile, die Sie im vorliegenden Finanzbericht finden: Da der Jahresbericht an sämtliche rund 28'700 Mitglieder per Post versandt wird, hätte die Integration des Finanzberichtes zu beträchtlichen Mehrkosten geführt. Daher werden die sechs Teile der Jahresrechnung wie folgt publiziert:

1. Bilanz: Dieser Teil wird einerseits im Rahmen des vorliegenden Finanzberichtes auf der Homepage publiziert (www.srk-sg.ch). Andererseits findet sich eine verkürzte zusammengefasste Version im Jahresbericht.
2. Betriebsrechnung: Auch dieser Teil wird einerseits im Rahmen des vorliegenden Finanzberichtes auf der Homepage publiziert (www.srk-sg.ch). Andererseits findet sich eine verkürzte zusammengefasste Version im Jahresbericht.
3. Geldflussrechnung: Dieser Teil, welcher die Veränderung der flüssigen Mittel nachvollziehbar macht, wird im Rahmen des vorliegenden Finanzberichtes auf der Homepage publiziert (www.srk-sg.ch).
4. Rechnung über die Veränderung des Kapitals: Dieser Teil, welcher die Zusammensetzung und Veränderung der Kapitalbestandteile aufzeigt, wird im Rahmen des vorliegenden Finanzberichtes auf der Homepage publiziert (www.srk-sg.ch).
5. Anhang: Der Anhang enthält erklärende und ergänzende Anmerkungen zu den vorgenannten vier Bestandteilen der Jahresrechnung. Er wird im Rahmen des vorliegenden Finanzberichtes auf der Homepage publiziert (www.srk-sg.ch).
6. Leistungsbericht: Dieser Teil entspricht dem Jahresbericht, der per Post an alle Mitglieder versandt wird und zusätzlich auf der Homepage publiziert wird (www.srk-sg.ch). Er enthält (mehrheitlich in Textform) Angaben über die Leistungsfähigkeit (Effektivität) und Wirtschaftlichkeit (Effizienz).

Bitte beachten Sie, dass wir den vorliegenden Finanzbericht auf Wunsch selbstverständlich auch in gedruckter Fassung per Post zustellen. Fragen zum Finanzbericht beantworten wir Ihnen gerne.

Bilanz

	Anmerkung im Anhang	31.12.2017 CHF	31.12.2016 CHF
Flüssige Mittel	1	1'066'267.82	851'036.93
Wertschriften	1	2'803'271.33	1'986'500.05
Kurzfristige Forderungen	2	608'053.40	603'170.40
Aktive Rechnungsabgrenzungen	3	52'675.65	44'715.39
Umlaufvermögen		4'530'268.20	3'485'422.77
Finanzanlagen	4	1'300'000.00	1'900'684.79
Mobile Sachanlagen	5	200'974.00	202'740.00
Immobilien Sachanlagen	6	3'328'950.00	3'394'500.00
Anlagevermögen		4'829'924.00	5'497'924.79
AKTIVEN		9'360'192.20	8'983'347.56
Kurzfristige Verbindlichkeiten	7	473'373.00	326'678.75
Passive Rechnungsabgrenzungen	8	242'515.00	250'402.40
Kurzfristiges Fremdkapital		715'888.00	577'081.15
Fonds Kinderhilfe		53'857.30	53'857.30
Fonds Direkthilfe Patienten GRAVITA		31'411.67	19'026.92
Zweckgebundenes Fondskapital		85'268.97	72'884.22
Freies Kapital		8'559'035.23	8'333'382.19
Organisationskapital		8'559'035.23	8'333'382.19
PASSIVEN		9'360'192.20	8'983'347.56

Betriebsrechnung

	Anmerkung im Anhang	2017 CHF	2016 CHF
Mittelbeschaffung und Spenden		150'071.01	127'299.59
Mitglieder Jahresbeiträge		1'429'892.75	1'405'305.08
Dienstleistungs- und Handelsertrag	9	3'041'788.04	2'802'443.37
Bundesbeiträge Art. 101 bis AHVG		567'581.00	516'651.00
Beiträge Kantone/Gemeinden/Stiftungen		679'859.30	822'891.20
TOTAL ERTRAG		5'869'192.10	5'674'590.24
Personalaufwand Projekte und Aktionen	12 a)	-2'614'966.36	-2'292'796.41
Sachaufwand Projekte und Aktionen	13 a)	-496'534.54	-468'047.74
Direkter Aufwand für Mittelbeschaffung und Spenden	11	-297'932.50	-284'558.95
Personalaufwand Mittelbeschaffung und Spenden	12 b)	-90'200.00	-89'500.00
Sachaufwand Mittelbeschaffung und Spenden	13 b)	-155'165.00	-144'700.00
Dienstleistungs- und Handelsaufwand	10	-1'442'755.27	-1'654'761.82
Direkter Aufwand	14	-5'097'553.67	-4'934'364.92
Personalaufwand Administration	12 c)	-546'092.00	-490'873.00
Sachaufwand Administration	13 c)	-182'800.00	-172'710.00
Administrativer Aufwand	14	-728'892.00	-663'583.00
Abschreibungen	5	-136'662.05	-129'288.90
TOTAL AUFWAND	14	-5'963'107.72	-5'727'236.82
ZWISCHENERGEBNIS 1		-93'915.62	-52'646.58
Finanzertrag	15	225'174.81	127'305.08
Finanzaufwand	15	-42'430.45	-56'962.12
Finanzergebnis		182'744.36	70'342.96
Liegenschaftenertrag	16	271'522.70	272'743.30
Liegenschaftenaufwand	16	-56'763.65	-40'913.60
Abschreibungen Liegenschaften	6, 16	-65'550.00	-65'550.00
Liegenschaftenergebnis	16	149'209.05	166'279.70
ZWISCHENERGEBNIS 2		238'037.79	183'976.08
Zuweisung Fonds (zweckgebunden)		-17'000.00	0.00
Verwendung Fonds (zweckgebunden)		4'615.25	2'935.90
JAHRESERGEBNIS 1		225'653.04	186'911.98
Zuweisung an freies Kapital		-225'653.04	-186'911.98
JAHRESERGEBNIS 2		0.00	0.00

Geldflussrechnung

	Anmerkung im Anhang	2017 CHF	2016 CHF
Jahresergebnis 1		225'653.04	186'911.98
Veränderung Fondskapital		12'384.75	-2'935.90
Abschreibungen auf mobile Sachanlagen	5	136'662.05	129'288.90
Abschreibungen auf immobile Sachanlagen	6	65'550.00	65'550.00
Ab- / Zunahme Forderungen	2	-4'883.00	-236'062.50
Ab- / Zunahme Aktive Rechnungsabgrenzungen	3	-7'960.26	-29'614.13
Zu- / Abnahme Verbindlichkeiten	7	146'694.20	-112'781.35
Zu- / Abnahme Passive Rechnungsabgrenzungen	8	-7'887.40	-154.00
GELDFLUSS AUS BETRIEBSTÄTIGKEIT		566'213.38	203.00
De- / Investitionen in Finanzanlagen	4	600'684.79	99'999.83
De- / Investitionen in mobile Sachanlagen	5	-134'896.00	-136'276.90
De- / Investitionen in immobile Sachanlagen	6	0.00	0.00
GELDFLUSS AUS INVESTITIONSTÄTIGKEIT		465'788.79	-36'277.07
Zu- / Abnahme langfristiges Fremdkapital		0.00	0.00
GELDFLUSS AUS FINANZIERUNGSTÄTIGKEIT		0.00	0.00
GELDFLUSS AUS UNTERNEHMENSTÄTIGKEIT		1'032'002.17	-36'074.07
NACHWEIS GELDFLUSS			
Flüssige Mittel und Wertschriften 1.1.	1	2'837'536.98	2'873'611.05
Flüssige Mittel und Wertschriften 31.12.	1	3'869'539.15	2'837'536.98
GELDFLUSS		1'032'002.17	-36'074.07

Rechnung über die Veränderung des Kapitals

Organisationskapital

	Anmerkung im Anhang	Anfangsbestand CHF	Zuweisungen CHF	Entnahmen CHF	Endbestand CHF
Organisationskapital 2016					
Freies Kapital		8'146'470.21	186'911.98	0.00	8'333'382.19
Jahresergebnis		0.00	186'911.98	186'911.98	0.00
ORGANISATIONSKAPITAL 31.12.2016		8'146'470.21	373'823.96	186'911.98	8'333'382.19
Organisationskapital 2017					
Freies Kapital		8'333'382.19	225'653.04	0.00	8'559'035.23
Jahresergebnis		0.00	225'653.04	225'653.04	0.00
ORGANISATIONSKAPITAL 31.12.2017		8'333'382.19	451'306.08	225'653.04	8'559'035.23

Das Jahresergebnis wurde dem freien Kapital zugewiesen.

Zweckgebundenes Fondskapital

	Anmerkung im Anhang	Anfangsbestand CHF	Zuweisungen CHF	Entnahmen CHF	Endbestand CHF
Zweckgebundenes Fondskapital 2016					
Fonds Kinderhilfe		53'857.30	0.00	0.00	53'857.30
Fonds Direkthilfe Patienten GRAVITA		21'962.82	0.00	2'935.90	19'026.92
ZWECKG. FONDSKAPITAL 31.12.2016		75'820.12	0.00	2'935.90	72'884.22
Zweckgebundenes Fondskapital 2017					
Fonds Kinderhilfe		53'857.30	0.00	0.00	53'857.30
Fonds Direkthilfe Patienten GRAVITA		19'026.92	17'000.00	4'615.25	31'411.67
ZWECKG. FONDSKAPITAL 31.12.2017		72'884.22	17'000.00	4'615.25	85'268.97

Im Fonds Kinderhilfe haben sich im Berichtsjahr keine Veränderungen ergeben.

Dem Fonds Direkthilfe Patienten GRAVITA wurden CHF 17'000 zugewiesen und CHF 4'615.25 entnommen.

Anhang

Rechnungslegungsgrundsätze

Allgemeine Rechnungslegungsgrundsätze

Die Jahresrechnung wird in Übereinstimmung mit den Fachempfehlungen zur Rechnungslegung (Swiss GAAP FER) erstellt. Sie entspricht zudem dem neuen Rechnungslegungsrecht, den Vorschriften der Stiftung ZEWO sowie den Statuten des SRK Kanton St.Gallen.

Die Jahresrechnung vermittelt ein den tatsächlichen Verhältnissen entsprechendes Bild der Vermögens-, Finanz- und Ertragslage (True and Fair View). Für die Swiss GAAP FER Jahresrechnung gilt der Grundsatz, dass die tatsächlichen, wirtschaftlichen Gegebenheiten der rechtlichen Form vorgehen (Substance over Form). Weiter findet die Erstellung der Jahresrechnung unter Berücksichtigung der zeitlichen Abgrenzung (Accrual Principle) und der sachlichen Abgrenzung (Matching of Cost and Revenue) statt. In zeitlicher Hinsicht bedeutet dies, dass Aufwand und Ertrag, die zeitraumbezogen anfallen, periodengerecht abgegrenzt und erfasst werden. In sachlicher Hinsicht bedeutet dies, dass alle Aufwendungen, die dazu dienen, bestimmte Erträge zu erzielen, entsprechend dem Ertragsanfall zu berücksichtigen sind. Daneben finden auch das Vorsichtsprinzip und das Bruttoprinzip entsprechend den Bestimmungen von Swiss GAAP FER in der Jahresrechnung des SRK Kanton St. Gallen Anwendung.

Qualitative Anforderungen

Bei der Erstellung der Jahresrechnung wurden die qualitativen Anforderungen nach Swiss GAAP FER hinsichtlich Wesentlichkeit, Stetigkeit (Bewertung, Darstellung und Offenlegung), Vergleichbarkeit, Verlässlichkeit und Klarheit beachtet. Abweichungen zu diesen Grundsätzen werden im Anhang angemessen erläutert.

Nahestehende Organisationen, Konsolidierung

Das SRK Kanton St.Gallen ist Aktivmitglied des Schweizerischen Roten Kreuzes und führt jährlich einen Mitgliederbeitrag ab. Für das Jahr 2017 belief sich dieser Betrag auf rund CHF 14'872 (Vorjahr CHF 14'874). Weil beide Organisationen rechtlich und wirtschaftlich komplett selbständig sind, wird in Übereinstimmung mit Swiss GAAP FER bzw. ZEWO auf eine Konsolidierung verzichtet.

Bilanzierungs- und Bewertungsgrundsätze

Die Bewertungsgrundsätze der einzelnen Bilanzpositionen orientieren sich per Bilanzstichtag an aktuellen Tages- und Nominalwerten (Fair Value) oder an den historischen Anschaffungswerten (Historical Cost), vermindert durch planmässige Abschreibungen bzw. ausserplanmässige Wertberichtigungen (Impairment). Abweichungen von den Bewertungsgrundsätzen werden im Anhang offengelegt. Die Buchhaltung wird in Schweizer Franken (CHF) geführt, Fremdwährungstransaktionen erfolgten keine.

Betriebsrechnung

Die Betriebsrechnung ist im Gesamtkostenverfahren aufgestellt. Der „Direkte Aufwand für Projekte und Aktionen“ ist getrennt vom „Administrativen Aufwand“ ausgewiesen (detaillierte Erläuterungen zum administrativen Aufwand finden sich in den Anmerkungen). Die Gliederung und die Aufführung der Vorjahreszahlen erfolgt in Übereinstimmung mit Swiss GAAP FER.

Geldflussrechnung

Flüssige Mittel und kurzfristige Finanzanlagen sind als Liquiditätsreserve die entscheidende Grösse für die Sicherstellung der Leistungs- und Handlungsfähigkeit. Die nach der indirekten Methode aufgestellte Geldflussrechnung zeigt die Veränderung dieser Position, gegliedert nach „Betriebs-“, „Investitions-“ und „Finanzierungstätigkeit“. In Übereinstimmung mit Swiss GAAP FER wurde als Fonds „Flüssige Mittel und Wertchriften“ gewählt.

Rechnung über die Veränderung des Kapitals

Diese Rechnung zeigt die Veränderung der einzelnen Komponenten des Organisationskapitals und der zweckgebundenen Fonds einzeln auf.

Risikobeurteilung

Der Vorstand hat periodisch ausreichende Risikobeurteilungen vorgenommen und allfällige sich daraus ergebende Massnahmen eingeleitet, um zu gewährleisten, dass das Risiko einer wesentlichen Fehlaussage in der Rechnungslegung als klein einzustufen ist.

Anhang

Anmerkungen zu Bilanzpositionen

Anmerkung 1: Flüssige Mittel und Wertschriften

	31.12.2017		31.12.2016	
	CHF	in %	CHF	in %
Kassenbestände	2'713.50	0.07%	2'401.05	0.08%
Postcheck- und Bankguthaben	1'063'354.32	27.48%	848'435.88	29.90%
Wertschriften	2'803'271.33	72.44%	1'986'500.05	70.01%
Edelmetall	200.00	0.01%	200.00	0.01%
Total Flüssige Mittel und Wertschriften	3'869'539.15	100.00%	2'837'536.98	100.00%

Anmerkung 2: Kurzfristige Forderungen

	31.12.2017		31.12.2016	
	CHF	in %	CHF	in %
Forderungen aus Lieferungen und Leistungen	651'767.50	107.19%	618'549.00	102.55%
Delkredere	-48'200.00	-7.93%	-22'400.00	-3.71%
Eidg. Verrechnungssteuer	4'485.90	0.74%	7'021.40	1.16%
Total kurzfristige Forderungen	608'053.40	100.00%	603'170.40	100.00%

Anmerkung 3: Aktive Rechnungsabgrenzungen

	31.12.2017		31.12.2016	
	CHF	in %	CHF	in %
Marchzinsen auf Obligationen und Festgeldern	5'834.65	11.08%	2'715.39	6.07%
Diverse aktive Rechnungsabgrenzungen	46'841.00	88.92%	42'000.00	93.93%
Total aktive Rechnungsabgrenzungen	52'675.65	100.00%	44'715.39	100.00%

Anmerkung 4: Finanzanlagen

	31.12.2017		31.12.2016	
	CHF	in %	CHF	in %
Mietzinsdepots	-	0.00%	684.79	0.04%
Darlehen SRK Blutspendezentrum	1'300'000.00	100.00%	1'900'000.00	99.96%
Total Finanzanlagen	1'300'000.00	100.00%	1'900'684.79	100.00%

Zur Finanzierung eines Betriebsgebäudes wurde der Rotkreuzstiftung Regionales Blutspendezentrum SRK St. Gallen in den beiden Jahren 2011 und 2015 je ein Darlehen von CHF 2 Mio. gewährt. Als Sicherheit dient ein nachrangiges Grundpfand. Im 2017 wurden CHF 600'000 amortisiert.

Anhang

Anmerkung 5: Mobile Sachanlagen

	Mobilier / Einrichtungen CHF	EDV-Anlagen / Büromaschinen CHF	Fahrzeuge CHF	Notrufgeräte CHF	Total CHF
Nettobuchwerte 1.1.2016	66'043	34'253	1	95'455	195'752
Anschaffungskosten					
Stand 1.1.2016	225'741	247'569	62'000	465'020	1'000'330
Zugänge	18'013	16'463	-	101'798	136'274
Veränderung von aktuellen Werten	-	-	-	-	-
Abgänge	-	-	-	-	-
Reklassifikationen	-	-	-	-	-
Stand 31.12.2016	243'754	264'032	62'000	566'818	1'136'604
Kumulierte Wertberichtigungen					
Stand 1.1.2016	-159'698	-213'316	-61'999	-369'565	-804'578
Planmässige Abschreibungen	-32'059	-23'771	-	-73'456	-129'286
Wertbeeinträchtigungen	-	-	-	-	-
Abgänge	-	-	-	-	-
Reklassifikationen	-	-	-	-	-
Stand 31.12.2016	-191'757	-237'087	-61'999	-443'021	-933'864
Nettobuchwerte 31.12.2016 / 1.1.2017	51'997	26'945	1	123'797	202'740
Anschaffungskosten					
Stand 1.1.2017	243'754	264'032	62'000	566'818	1'136'604
Zugänge	36'306	39'231	-	59'359	134'896
Veränderung von aktuellen Werten	-	-	-	-	-
Abgänge	-	-	-	-	-
Reklassifikationen	-	-	-	-	-
Stand 31.12.2017	280'060	303'263	62'000	626'177	1'271'500
Kumulierte Wertberichtigungen					
Stand 1.1.2017	-191'757	-237'087	-61'999	-443'021	-933'864
Planmässige Abschreibungen	-32'824	-34'535	-	-69'303	-136'662
Wertbeeinträchtigungen	-	-	-	-	-
Abgänge	-	-	-	-	-
Reklassifikationen	-	-	-	-	-
Stand 31.12.2017	-224'581	-271'622	-61'999	-512'324	-1'070'526
NETTOBUCHWERTE 31.12.2017	55'479	31'641	1	113'853	200'974

Die mobilen Sachanlagen werden zu Anschaffungswerten abzüglich der betriebswirtschaftlich notwendigen Abschreibungen bilanziert. Die planmässigen Abschreibungen erfolgen linear über die geschätzte Nutzungsdauer der Objekte. Die geschätzte Nutzungs- bzw. Abschreibungsdauer pro Sachanlagegruppe beträgt:

- Mobiliar / Einrichtungen 4 Jahre
- Informatik / Büromaschinen 3 Jahre
- Fahrzeuge 5 Jahre
- Notrufgeräte 4 Jahre

Unabhängig vom Anschaffungszeitpunkt im Geschäftsjahr werden die Zugänge der mobilen Sachanlagen am Ende des Anschaffungsjahres mit dem vollen Abschreibungssatz der entsprechenden Sachanlagegruppe abgeschrieben.

Anhang

Anmerkung 6: Immobile Sachanlagen

	Marktplatz 24 Gebäude CHF	Marktplatz 24 Grundstücke CHF	Total CHF
Nettobuchwerte 1.1.2016	2'032'050	1'428'000	3'460'050
Anschaffungskosten			
Stand 1.1.2016	4'290'000	1'428'000	5'718'000
Zugänge	-	-	-
Veränderung von aktuellen Werten	-	-	-
Abgänge	-	-	-
Reklassifikationen	-	-	-
Stand 31.12.2016	4'290'000	1'428'000	5'718'000
Kumulierte Wertberichtigungen			
Stand 1.1.2016	-2'257'950	-	-2'257'950
Planmässige Abschreibungen	-65'550	-	-65'550
Wertbeeinträchtigungen	-	-	-
Abgänge	-	-	-
Reklassifikationen	-	-	-
Stand 31.12.2016	-2'323'500	-	-2'323'500
Nettobuchwerte 31.12.2016 / 1.1.2017	1'966'500	1'428'000	3'394'500
Anschaffungskosten			
Stand 1.1.2017	4'290'000	1'428'000	5'718'000
Zugänge	-	-	-
Veränderung von aktuellen Werten	-	-	-
Abgänge	-	-	-
Reklassifikationen	-	-	-
Stand 31.12.2017	4'290'000	1'428'000	5'718'000
Kumulierte Wertberichtigungen			
Stand 1.1.2017	-2'323'500	-	-2'323'500
Planmässige Abschreibungen	-65'550	-	-65'550
Wertbeeinträchtigungen	-	-	-
Abgänge	-	-	-
Reklassifikationen	-	-	-
Stand 31.12.2017	-2'389'050	-	-2'389'050
NETTOBUCHWERTE 31.12.2017	1'900'950	1'428'000	3'328'950

In den Immobilien Sachanlagen ist die Liegenschaft Marktplatz 24, in 9000 St.Gallen ausgewiesen. Die Liegenschaft wird durch das SRK St. Gallen genutzt. Deshalb wird die Liegenschaft als betriebliches Büro- und Verwaltungsgebäude im Sinne von Swiss GAAP FER betrachtet. Die geschätzte Nutzungs- und Abschreibungsdauer beträgt 40 Jahre. Die planmässigen Abschreibungen erfolgen linear auf der Basis der Schätzung eines unabhängigen Experten aus dem Jahre 2007.

Die Grundstücke und Gebäude werden getrennt ausgewiesen. In Übereinstimmung mit Swiss GAAP FER erfolgt auf den Grundstücken keine Abschreibung. Der Grundstückswert der Liegenschaft Marktplatz 24 beträgt CHF 1'428'000 (Basis: Schätzung des unabhängigen Experten aus dem Jahre 2007).

Die Liegenschaft ist unbelastet. Der Schuldbrief ist im Besitz des SRK St. Gallen.

Anhang

Anmerkung 7: Kurzfristige Verbindlichkeiten

	31.12.2017		31.12.2016	
	CHF	in %	CHF	in %
Verbindlichkeiten aus Lieferungen und Leistungen *	288'195.45	60.88%	167'807.10	51.37%
Verbindlichkeiten BSF	-	0.00%	-	0.00%
Verbindlichkeiten Sozialversicherungen	1'708.80	0.36%	-	0.00%
Vorauszahlungen Kunden	183'468.75	38.76%	158'871.65	48.63%
Total kurzfristige Verbindlichkeiten	473'373.00	100.00%	326'678.75	100.00%

* darin enthalten sind CHF 1'449.90 Verbindlichkeiten gegenüber der Personalvorsorge.

Anmerkung 8: Passive Rechnungsabgrenzungen

	31.12.2017		31.12.2016	
	CHF	in %	CHF	in %
Nicht erfasster Aufwand Berichtsjahr	152'515.00	62.89%	120'402.40	48.08%
Bereits verbuchter Ertrag Folgejahr	90'000.00	37.11%	130'000.00	51.92%
Total passive Rechnungsabgrenzungen	242'515.00	100.00%	250'402.40	100.00%

Die passiven Rechnungsabgrenzungen umfassen unter anderem eine Abgrenzung der Anschubfinanzierung der Humanitären Stiftung SRK für die Jahre 2015- 2020 zu Gunsten GRAVITA in der Höhe von CHF 90'000 (Vorjahr CHF 130'000)

Anhang

Anmerkungen zu Betriebsrechnungspositionen

Anmerkung 9: Dienstleistungs- und Handelsertrag

	2017		2016	
	CHF	in %	CHF	in %
Ertrag Handel	81'441.60	2.68%	81'962.81	2.92%
Total Handelsertrag	81'441.60	2.68%	81'962.81	2.92%
Ertrag Verwaltung Beratung	9'353.70	0.31%	14'850.00	0.53%
Ertrag Fahrdienst	650'259.23	21.38%	690'019.62	24.62%
Ertrag Notruf	527'862.01	17.35%	507'949.58	18.13%
Ertrag Kurse	1'000'962.00	32.91%	926'320.66	33.05%
Ertrag Krankenkasse GRAVITA	750'485.25	24.67%	562'076.15	20.06%
Ertrag Dienstleistungen Diverse	59'948.50	1.97%	41'556.10	1.48%
Erlösminderungen Dienstleistungen	-38'524.25	-1.27%	-22'291.55	-0.80%
Total Dienstleistungsertrag	2'960'346.44	97.32%	2'720'480.56	97.08%
DIENSTLEISTUNGS- UND HANDELSERTRAG	3'041'788.04	100.00%	2'802'443.37	100.00%

Anmerkung 10: Dienstleistungs- und Handelsaufwand

	2017		2016	
	CHF	in %	CHF	in %
Aufwand Handel	-1'249.40	0.09%	-5'806.70	0.35%
Total Handelsaufwand	-1'249.40	0.09%	-5'806.70	0.35%
Aufwand Benevol / Hospiz	-130'000.00	9.01%	-130'000.00	7.86%
Aufwand Fahrdienst	-577'004.45	39.99%	-622'868.35	37.64%
Aufwand Notruf	-207'966.90	14.41%	-186'423.30	11.27%
Aufwand Kurse	-171'723.35	11.90%	-203'308.20	12.29%
Aufwand Therapie GRAVITA	-312'357.72	21.65%	-466'008.77	28.16%
Aufwand Projekte und Dienstleistungen Diverse	-42'453.45	2.94%	-40'346.50	2.44%
Total Dienstleistungsaufwand	-1'441'505.87	99.91%	-1'648'955.12	99.65%
DIENSTLEISTUNGS- UND HANDELSAUFWAND	-1'442'755.27	100.00%	-1'654'761.82	100.00%

Anmerkung 11: Direkter Aufwand Mittelbeschaffung

	2017		2016	
	CHF	in %	CHF	in %
Aufwand Mittelbeschaffung Gönner	29'481.65	9.90%	36'892.70	12.96%
Aufwand Mittelbeschaffung Mitglieder	268'450.85	90.10%	247'666.25	87.04%
Total Direkter Aufwand Mittelbeschaffung	297'932.50	100.00%	284'558.95	100.00%

Anhang

Anmerkung 12: Personalaufwand

Die Personalaufwendungen der Organisation SRK Kanton St.Gallen werden in der Betriebsrechnung zum Finanzbericht den Positionen „Direkter Aufwand“ und „Administrativer Aufwand“ zugeordnet. Die Zuordnung erfolgt aufgrund der effektiv angefallenen Personalkosten in den beiden Bereichen.

a) Personalaufwand Projekte und Aktionen	2017		2016	
	CHF	in %	CHF	in %
Lohnaufwand	2'209'470.10	84.49%	1'944'408.25	84.81%
Sozialversicherungsaufwand	321'263.65	12.29%	272'267.50	11.87%
Personalbeschaffungsaufwand	3'137.40	0.12%	648.00	0.03%
Aus- und Weiterbildungsaufwand	19'146.46	0.73%	15'573.36	0.68%
Spesenentschädigungen effektiv	31'142.35	1.19%	25'498.45	1.11%
Sonstiger Personalaufwand	30'806.40	1.18%	34'400.85	1.50%
Total Personalaufwand Projekte und Aktionen	2'614'966.36	100.00%	2'292'796.41	100.00%
b) Personalaufwand Mittelbeschaffung und Spenden				
Lohnaufwand	78'500.00	87.03%	78'000.00	87.15%
Sozialversicherungsaufwand	11'700.00	12.97%	11'500.00	12.85%
Total Personalaufwand Mittelbeschaffung und Spenden	90'200.00	100.00%	89'500.00	100.00%
c) Personalaufwand Administration				
Lohnaufwand	467'633.00	85.63%	406'137.00	82.74%
Sozialversicherungsaufwand	65'987.00	12.08%	67'896.00	13.83%
Personalbeschaffungsaufwand	0.00	0.00%	0.00	0.00%
Aus- und Weiterbildungsaufwand	810.00	0.15%	1'500.00	0.31%
Spesenentschädigungen effektiv	4'929.00	0.90%	5'248.00	1.07%
Sonstiger Personalaufwand	6'733.00	1.23%	10'092.00	2.06%
Total Personalaufwand Administration	546'092.00	100.00%	490'873.00	100.00%
Total Personalaufwand Projekte und Aktionen	2'614'966.36	80.43%	2'292'796.41	79.80%
Total Personalaufwand Mittelbeschaffung und Spenden	90'200.00	2.77%	89'500.00	3.12%
Total Personalaufwand Administration	546'092.00	16.80%	490'873.00	17.08%
PERSONALAUFWAND	3'251'258.36	100.00%	2'873'169.41	100.00%

Anzahl beschäftigte Mitarbeitende 105 mit Total 32 Vollzeitstellen (Vorjahr 93 / 28,3). Die freiwillig geleisteten Stunden sind im Jahresbericht näher aufgeführt.

Die Entschädigung an die 6 Mitglieder der (erweiterten) Geschäftsleitung beträgt insgesamt rund CHF 757'000 (Vorjahr: CHF 722'000).

Die Vorstandsmitglieder werden unverändert mit je CHF 500, der Präsident mit CHF 1'000 pauschal entschädigt. Im Zusammenhang mit der temporären Leitung der GRAVITA wurde dem Präsidenten im Berichtsjahr für die Periode Januar-September 17 zusätzlich ein Betrag von CHF 36'000 vergütet. (Vorjahr Januar-Dezember 16 CHF 48'000)

Anhang

Anmerkung 13: Sachaufwand

Die Sachaufwendungen der Organisation SRK Kanton St.Gallen werden in der Betriebsrechnung zum Finanzbericht den Positionen „Direkter Aufwand“ und „Administrativer Aufwand“ zugeordnet. Die Zuordnung erfolgt aufgrund der effektiv angefallenen Sachkosten in den beiden Bereichen.

a) Sachaufwand Projekte und Aktionen	2017		2016	
	CHF	in %	CHF	in %
Raumaufwand	212'981.30	42.89%	196'609.60	42.01%
Unterhalt, Reparaturen und Leasing	26'983.40	5.43%	24'288.70	5.19%
Fahrzeug- und Transportaufwand	10'235.85	2.06%	10'153.25	2.17%
Sachversicherungen, Abgaben und Gebühren	9'604.14	1.93%	6'140.10	1.31%
Verwaltungs- und Informatikaufwand	193'141.05	38.90%	192'945.84	41.22%
Kommunikation und Public Relation	43'588.80	8.78%	37'910.25	8.10%
Total Sachaufwand Projekte und Aktionen	496'534.54	100.00%	468'047.74	100.00%
b) Sachaufwand Mittelbeschaffung und Spenden				
Raumaufwand	4'500.00	2.90%	3'000.00	2.07%
Verwaltungs- und Informatikaufwand	124'965.00	80.54%	123'801.00	85.56%
Kommunikation und Public Relation	25'700.00	16.56%	17'899.00	12.37%
Total Sachaufwand Mittelbeschaffung und Spenden	155'165.00	100.00%	144'700.00	100.00%
c) Sachaufwand Administration				
Raumaufwand	73'220.00	40.05%	73'220.00	42.39%
Unterhalt, Reparaturen und Leasing	10'350.00	5.66%	5'360.00	3.10%
Sachversicherungen, Abgaben und Gebühren	1'430.00	0.78%	950.00	0.55%
Verwaltungs- und Informatikaufwand	80'650.00	44.12%	79'200.00	45.86%
Kommunikation und Public Relation	17'150.00	9.38%	13'980.00	8.09%
Total Sachaufwand Administration	182'800.00	100.00%	172'710.00	100.00%
Total Sachaufwand Projekte und Aktionen	496'534.54	59.50%	468'047.74	59.59%
Total Sachaufwand Mittelbeschaffung und Spenden	155'165.00	18.59%	144'700.00	18.42%
Total Sachaufwand Administration	182'800.00	21.91%	172'710.00	21.99%
SONSTIGER BETRIEBSAUFWAND	834'499.54	100.00%	785'457.74	100.00%

Anhang

Anmerkung 14: Kennzahl „Administrativer Aufwand in Prozenten des Gesamtaufwandes“

Als wichtige Kennzahl einer Non-Profit-Organisation (NPO) gilt der Anteil Administrativer Aufwand am Gesamtaufwand der Organisation.

	2017		2016	
	CHF	in %	CHF	in %
Personalaufwand Projekte und Aktionen	2'614'966.36		2'292'796.41	
Sachaufwand Projekte und Aktionen	496'534.54		468'047.74	
Total Direkter Aufwand Projekte und Aktionen	3'111'500.90	52.18%	2'760'844.15	48.21%
Direkter Aufwand Mittelbeschaffung	297'932.50		284'558.95	
Personalaufwand Mittelbeschaffung	90'200.00		89'500.00	
Sachaufwand Mittelbeschaffung	155'165.00		144'700.00	
Total Direkter Aufwand Mittelbeschaffung	543'297.50	9.11%	518'758.95	9.06%
Dienstleistungs- und Handelswarenaufwand	1'442'755.27	24.19%	1'654'761.82	28.89%
Personalaufwand Administration	546'092.00		490'873.00	
Sachaufwand Administration	182'800.00		172'710.00	
Total Aufwand Administration	728'892.00	12.22%	663'583.00	11.59%
Abschreibungen	136'662.05	2.29%	129'288.90	2.26%
GESAMTAUFWAND	5'963'107.72	100.00%	5'727'236.82	100.00%

Anhang

Anmerkung 15: Finanzergebnis

	2017		2016	
	CHF	in %	CHF	in %
Zinsertrag Bank/PC	-	0.00%	-	0.00%
Zinsertrag aus Wertschriften, Dividenden	62'758.15	27.87%	76'566.35	60.14%
Kursgewinne Wertschriften	162'416.66	72.13%	50'738.73	39.86%
Total Finanzertrag	225'174.81	100.00%	127'305.08	100.00%
Spesen Bank/PC	-9'919.91	23.38%	-10'865.65	19.08%
Depotgebühren, Gebühren Börsengeschäfte	-15'385.50	36.26%	-13'509.80	23.72%
Kursverluste Wertschriften	-17'125.04	40.36%	-32'586.67	57.21%
Total Finanzaufwand	-42'430.45	100.00%	-56'962.12	100.00%
FINANZERGEBNIS	182'744.36		70'342.96	

Im Berichtsjahr wurde auf der Position Wertschriften netto ein Kursgewinn von CHF 145'291.62 (Vorjahr Gewinn CHF 18'152.06) verzeichnet. Insgesamt verbesserte sich das Finanzergebnis gegenüber dem Vorjahr um CHF 112'401.40.

Anmerkung 16: Liegenschaftenergebnis

	2017		2016	
	CHF	in %	CHF	in %
Mietertrag (Dritte)	178'980.00	65.92%	182'670.00	66.98%
Mietertrag SRK (Eigenmiete)	67'250.00	24.77%	67'250.00	24.66%
Ertrag Nebenkosten	25'292.70	9.32%	22'823.30	8.37%
Total Ertrag betriebliche Liegenschaften	271'522.70	100.00%	272'743.30	100.00%
Aufwand Personal	-12'960.00	10.60%	-12'000.00	11.27%
Aufwand Unterhalt, Reparaturen	-23'262.60	19.02%	-12'909.20	12.13%
Aufwand Gebühren, Steuern	-744.00	0.61%	-744.00	0.70%
Aufwand Versicherungsprämien	-2'982.45	2.44%	-2'988.95	2.81%
Aufwand Wasser, Strom, Gas, Entsorgung	-16'404.20	13.41%	-11'764.15	11.05%
Aufwand Heizung (Abo)	-410.40	0.34%	-507.30	0.48%
Aufwand ordentliche Abschreibungen	-65'550.00	53.59%	-65'550.00	61.57%
Total Aufwand betriebliche Liegenschaften	-122'313.65	100.00%	-106'463.60	100.00%
LIEGENSCHAFTENERGEBNIS	149'209.05		166'279.70	

Weitere Angaben

Der Vorstand hat die Jahresrechnung an der Sitzung vom 13. März 2018 genehmigt und an der Mitgliederversammlung verabschiedet. Es sind keine Ereignisse nach dem Bilanzstichtag bekannt, welche einen wesentlichen Einfluss auf die Jahresrechnung 2017 haben.

Kurzfassung 2017 (Bilanz und Betriebsrechnung)

Bilanz per	31.12.2017 CHF	31.12.2016 CHF
Aktiven		
Umlaufvermögen	4'530'268.20	3'485'422.77
Anlagevermögen	4'829'924.00	5'497'924.79
Total Aktiven	9'360'192.20	8'983'347.56
Passiven		
Fremdkapital	715'888.00	577'081.15
Fondskapital	85'268.97	72'884.22
Organisationskapital	8'559'035.23	8'333'382.19
Total Passiven	9'360'192.20	8'983'347.56
Betriebsrechnung vom 1. Januar bis 31. Dezember		
	2017 CHF	2016 CHF
Ertrag		
Mittelbeschaffung und Spenden	150'071.01	127'299.59
Mitglieder Jahresbeiträge	1'429'892.75	1'405'305.08
Dienstleistungs- und Handelsertrag	3'041'788.04	2'802'443.37
Bundesbeiträge Art. 101 bis AHVG	567'581.00	516'651.00
Beiträge Kanton/Gemeinden/Institutionen	679'859.30	822'891.20
Total Ertrag	5'869'192.10	5'674'590.24
Aufwand		
Direkter Aufwand Projekte und Aktionen	-5'097'553.67	-4'934'364.92
Administrativer Aufwand	-728'892.00	-663'583.00
Abschreibungen	-136'662.05	-129'288.90
Total Aufwand	-5'963'107.72	-5'727'236.82
ZWISCHENERGEBNIS	-93'915.62	-52'646.58
Finanzergebnis	182'744.36	70'342.96
Liegenschaftenergebnis	149'209.05	166'279.70
Veränderung Fonds (zweckgebunden)	-12'384.75	2'935.90
Zuweisung an freies Kapital	-225'653.04	-186'911.98
JAHRESERGEBNIS 2	0.00	0.00

Die Rechnungslegung des SRK Kanton St.Gallen erfolgt nach den Fachempfehlungen zur Rechnungslegung (Swiss GAAP FER) und in Übereinstimmung mit dem neuen Rechnungslegungsrecht. Die hier aufgeführten, zusammengefassten Zahlen entstammen der durch die DASCON AG revidierten Jahresrechnung. Die detaillierten Zahlen befinden sich im „Finanzbericht 2017“, welcher auf der Website des SRK Kanton St.Gallen unter www.srk-sg.ch sowie bei der kantonalen Geschäftsstelle bezogen werden kann.

Leistungsbericht

Das vorliegende Dokument enthält lediglich fünf der sechs Bestandteile eines Jahresabschlusses gemäss Swiss GAAP FER. Der sechste Teil, der Leistungsbericht, entspricht dem an alle Mitglieder versandten Jahresbericht 2017. Gewisse, den Leistungsbericht ergänzende Informationen, namentlich die nachstehenden Angaben zum SRK St.Gallen sind jedoch aus Platzgründen im vorliegenden Finanzbericht enthalten. Der Leistungsbericht kann über die Geschäftsstelle bestellt oder auf der Homepage des SRK Kanton St.Gallen heruntergeladen werden, die Angaben dazu finden sich auf der letzten Seite dieses Dokumentes.

Zweck der Organisation

Gemäss Statuten (§2 und §3) besteht der Zweck des SRK Kanton St.Gallen darin, auf dem Kantonsgebiet bei der Erfüllung der Aufgaben des Schweizerischen Roten Kreuzes mitzuwirken. Es nimmt humanitäre Aufgaben im Sinne der Rotkreuz-Grundsätze der Menschlichkeit, Unparteilichkeit, Neutralität, Unabhängigkeit, Freiwilligkeit, Einheit und Universalität wahr. Es stellt sich in den Dienst Not leidender, hilfebedürftiger Menschen, ohne Ansehen der Nationalität, der Rasse, des Glaubens, der sozialen Stellung oder der politischen Überzeugung. Mit dem Ziel, menschliches Leben zu schützen und zu erhalten, die Gesundheit des Menschen zu fördern und die soziale Würde der Menschen zu wahren oder wiederherzustellen kann das SRK Kanton St.Gallen selbständig weitere humanitäre Aufgaben im Sinne der Rotkreuzgrundsätze erfüllen.

Verbindung zu nahestehenden Organisationen

Die Rotkreuzstiftung Regionales Blutspendezentrum SRK St.Gallen (RBSZ St.Gallen) ist eine Institution des SRK Kanton St.Gallen. Benevol St.Gallen ist eine Fach- und Vermittlungsstelle für Freiwilligenarbeit. Der Hospiz-Dienst St.Gallen, begleitet Schwerkranke und Sterbende. Beides sind Partnerorganisationen und Dienstleistungen des SRK Kanton St.Gallen.

Leitende Organe und ihre Amtszeit

Der Vorstand ist das strategische Führungsorgan des SRK Kanton St. Gallen. Die Mitglieder werden an der Mitgliederversammlung für eine Dauer von jeweils vier Jahren gewählt.

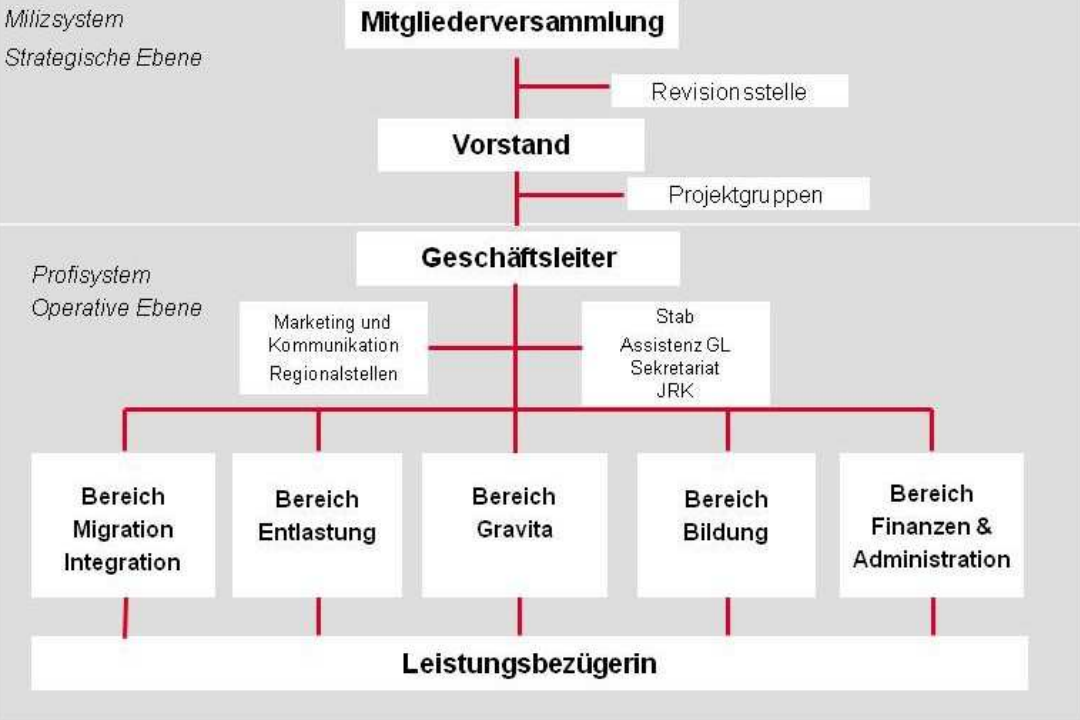
- Dr. med. Luzius Schmid, St.Gallen	Präsident	2014 – 2017
- Christopher Barco, Matzingen	Mitglied	bis Juni 2017
- Thomas Egger, St.Gallen	Mitglied	neu ab Juli 2017 - 2020
- Dr. oec. Urs Hasler, Laax	Mitglied	2014 - 2017
- Christa Helmreich, Engelburg	Mitglied	2014 - 2017
- Ursula Forrer, Bazenheid	Mitglied	2015 - 2018
- Linus Furrer, Eschenbach	Mitglied	2015 - 2018
- Dr. med. Thomas Münzer, Rorschacherberg	Mitglied	2015 - 2018
- Brigitte Reiss, St.Gallen	Mitglied	2014 - 2017
- Markus Roos, Rechtsanwalt, Lichtensteig	Mitglied	2014 - 2017

Geschäftsleitung

Die nachstehend aufgeführten Mitglieder der (erweiterten) Geschäftsleitung sind im Monatslohn angestellte MitarbeiterInnen des SRK Kanton St.Gallen.

- Christian Rupp	Geschäftsleiter
- Michael Anderegg	Leiter GRAVITA
- Alberto Baumeler	Leiter Soziale Integration
- Claudia Inauen	Leiterin Entlastung
- Adelheid Schweizer	Leiterin Finanzen & Administration
- Eveline Stupka	Leiterin Bildung

SRK Kanton St.Gallen



Bericht der Revisionsstelle an die Mitgliederversammlung

DASCON

Aktiengesellschaft
für Revision, Wirtschafts- und Steuerberatung

**Bericht der Revisionsstelle
zur Eingeschränkten Revision**
an die Mitgliederversammlung des Vereins
Schweizerisches Rotes Kreuz Kanton St. Gallen
(SRK Kanton St. Gallen)
9000 St. Gallen

St. Gallenkappel, 7. März 2018 DSP/JBN/mmr

Als Revisionsstelle haben wir die Jahresrechnung (Bilanz, Betriebsrechnung, Geldflussrechnung, Rechnung über die Veränderung des Kapitals und Anhang) des Vereins Schweizerisches Rotes Kreuz Kanton St. Gallen (SRK Kanton St. Gallen) für das am 31. Dezember 2017 abgeschlossene Geschäftsjahr geprüft. In Übereinstimmung mit Swiss GAAP FER 21 unterliegen die Angaben im Leistungsbericht nicht der ordentlichen Prüfpflicht der Revisionsstelle.

Für die Aufstellung der Jahresrechnung in Übereinstimmung mit Swiss GAAP FER, den gesetzlichen Vorschriften und den Statuten ist der Vorstand verantwortlich, während unsere Aufgabe darin besteht, die Jahresrechnung zu prüfen. Wir bestätigen, dass wir die gesetzlichen Anforderungen hinsichtlich Zulassung und Unabhängigkeit erfüllen.

Unsere Revision erfolgte nach dem Schweizer Standard zur Eingeschränkten Revision. Danach ist diese Revision so zu planen und durchzuführen, dass wesentliche Fehlaussagen in der Jahresrechnung erkannt werden. Eine Eingeschränkte Revision umfasst hauptsächlich Befragungen und analytische Prüfungshandlungen sowie den Umständen angemessene Detailprüfungen der bei der geprüften Einheit vorhandenen Unterlagen. Dagegen sind Prüfungen der betrieblichen Abläufe und des internen Kontrollsystems sowie Befragungen und weitere Prüfungshandlungen zur Aufdeckung deliktischer Handlungen oder anderer Gesetzesverstösse nicht Bestandteil dieser Revision.

Bei unserer Revision sind wir nicht auf Sachverhalte gestossen, aus denen wir schliessen müssten, dass die Jahresrechnung kein den tatsächlichen Verhältnissen entsprechendes Bild der Vermögens-, Finanz- und Ertragslage in Übereinstimmung mit Swiss GAAP FER vermittelt und nicht Gesetz und Statuten entspricht.

DASCON AG


Daniel Stoop
dipl. Wirtschaftsprüfer
zugel. Revisionsexperte
Leitender Revisor


Jan Brönnimann
dipl. Wirtschaftsprüfer
zugel. Revisionsexperte

Beilagen:

- Jahresrechnung

Schweizerisches Rotes Kreuz
Kanton St.Gallen
Marktplatz 24
9004 St. Gallen

Telefon 071 227 99 66
Telefax 071 227 99 69

Email info@srk-sg.ch
Internet www.srk-sg.ch

IBAN CH41 0900 0000 9000 4135 9

Schweizerisches Rotes Kreuz 
Kanton St.Gallen